



中国远洋海运集团有限公司  
CHINA COSCO SHIPPING CORPORATION LIMITED



# 中国远洋海运集团 可持续发展报告2015-2016

携融合启程 驭价值前行

# 关于本报告

## 报告简介

本报告是中国远洋海运集团有限公司面向各利益相关方发布的首份可持续发展报告，披露集团在实现可持续发展过程中所遇到的机遇、挑战，以及将社会责任管理融入集团管理、为实现可持续发展所作的努力。

## 时间范围

本报告内容以 2015 年、2016 年（2015 年 1 月 1 日 -2016 年 12 月 31 日）的活动为主，部分内容超出上述时间范围。

## 报告范围

报告所披露的信息和内容覆盖中国远洋海运集团有限公司及所属公司，若部分信息和内容仅涉及所属公司，将会在相关内容中注明。

## 报告依据

本报告依据全球报告倡议组织《可持续发展报告指南》(G4) 编写，部分内容参考《联合国可持续发展目标 (SDGs) 企业行动指南》。

## 信息来源

本报告所披露的信息和数据源于中国远洋海运集团有限公司内部文件和相关统计数据。

## 报告称谓

为便于表述，本报告中将“中国远洋海运集团有限公司”简称为“中远海运”“我们”“集团”；将“中远海运集装箱运输有限公司”简称为“中远海运集运”；将“中远海运能源运输股份有限公司”简称为“中远海运能源”；将“中远海运散货运输有限公司”简称为“中远海运散运”；

将“中远海运客运有限公司”简称为“中远海运客运”；将“中远海运发展股份有限公司”简称为“中远海运发展”；将“中远海运物流有限公司”简称为“中远海运物流”；将“中远海运特种运输股份有限公司”简称为“中远海运特运”；将“中远海运重工有限公司”简称为“中远海运重工”；将“上海船舶运输科学研究所”简称为“上海船研所”；将“上海中远海运油品运输有限公司”简称为“上海中远海运油运”；将“中远海运比雷埃夫斯集装箱码头有限公司”简称为“PCT”；将“中远海运租赁有限公司”简称为“中远海运租赁”；将“上海寰宇物流装备有限公司”简称为“上海寰宇”；将“南通中远川崎船舶工程有限公司”简称为“南通中远川崎”；将“中远海运科技股份有限公司”简称为“中远海运科技”。

## 报告形式及获取

本报告语言为中文和英文，在对两种文本的理解上发生歧义时，请以中文文本为准。您可在中国远洋海运集团有限公司网站下载本报告的电子文档，网址为：<http://www.coscoshipping.com/>



中远海运微信公众号



中远海运《We Are Ready》宣传片

# 目录

关于本报告	02
高管致辞	04
关于我们	08
公司治理	16
社会责任管理	18
<b>专题：</b>	
“超级巨轮”重装出 海外码头靠泊第一站——比雷埃夫斯港	20
<b>创新</b> - 激发持续前行动力	24
<b>协调</b> - 统筹持续发展力量	30
<b>绿色</b> - 拥抱地球碧海蓝天	38
<b>开放</b> - 扬帆海上丝绸之路	48
<b>共享</b> - 携手共绘美好蓝图	60
展望 2020	76
指标索引	78
读者反馈表	82

# 高管致辞

## 董事长致辞

### 我们从哪里来，要到哪里去？

大时代有大挑战，更有大机遇。当前，世界经济仍处于深度调整期，国际航运市场面临着运力过剩、需求增长乏力的供需矛盾。受国际宏观经济形势影响，中国航运市场也处于低谷和持续调整中，航运企业加快推进兼并重组，规模化、集约化发展成为重要趋势。伴随航运市场集中度的进一步提高，中国航运业也迎来了改变大而不强现状的重要契机。大时代需要大担当。为适应航运业发展新趋势和企业转型升级需要，原中远集团和中海集团改革重组，成立中国远洋海运集团有限公司。新集团承载着中华民族实现伟大复兴的“中国梦”和海运强国梦，站在新的历史起点，中远海运这艘巨轮开始起锚登程、扬帆远航。

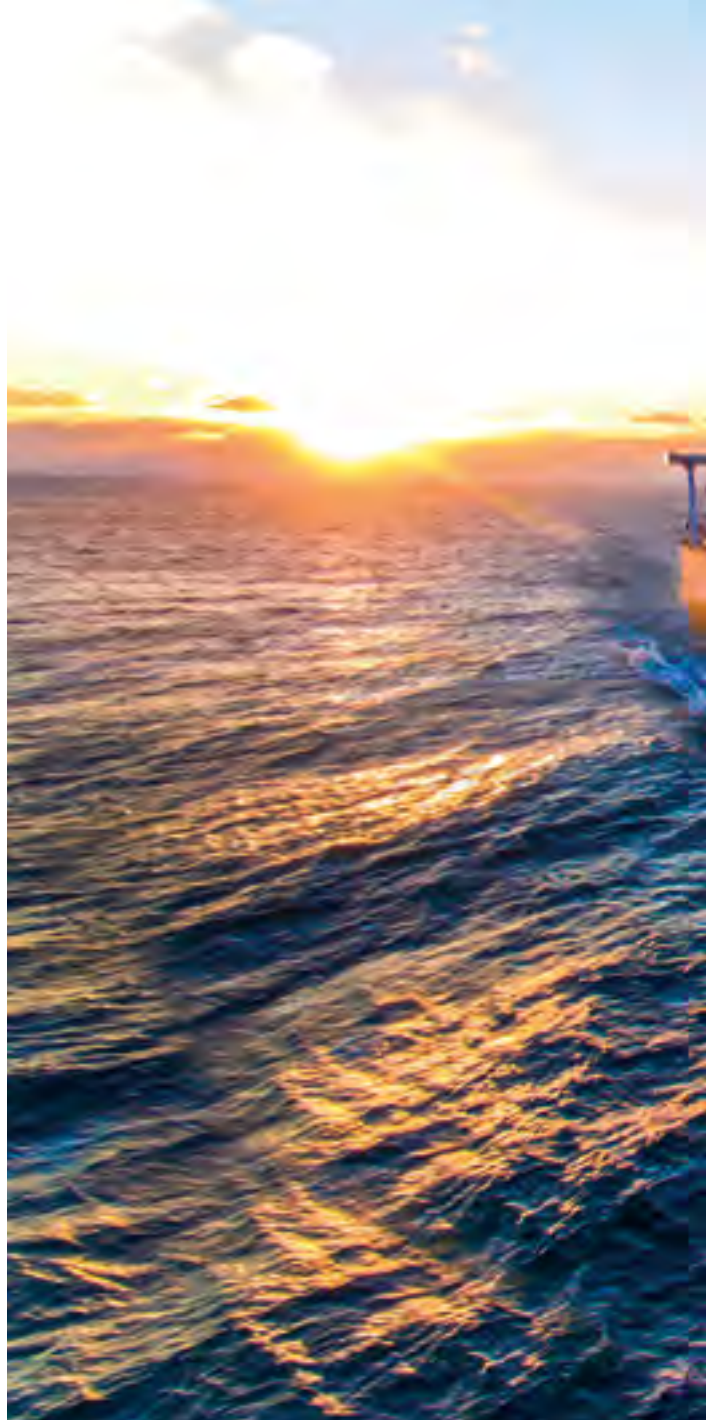
### 我们从各自发展的“1”走来，正向 1+1>2 融合的方向走去。

原中远集团和中海集团的产业布局、业务架构和经营模式趋同，面对国际航运市场持续低迷的严峻形势和集团自身“大而不强”的现实，两个集团实施重组整合，以强强联合的形式实现优势互补。中远海运秉承“一个团队、一个文化、一个目标、一个梦想”的理念，通过整合两方资源，对船队、网络、产品、成本、营销、人才等进行集约化管理，使得新集团在内生增长、资源配置、市场开拓、全球化布局等方面能力显著增强。随着融合的深入和协同优势的进一步挖掘，中远海运必将实现  $1+1 > 2$  的战略目标。

### 我们从传统的航线竞争中走来，正向全球一流供应链服务商的方向走去。

船与船的海上运输竞争曾是我们的主要竞争模式，中远海运成立后，我们的船队发展集约化、规模化优势明显，国际化网络优势与国际品牌优势进一步扩大，具备了整合全球物流服务供应链的资源优势。

2016年，我们深入践行“创新、协调、绿色、开放、共享”五大发展理念，着力推动“6+1”产业集群的发展，全力打造服务一流、人才一流、管理一流的综合物流供应链服务商。我们坚持创新驱动发展战略，以理念创新、管理创新、科技创新为支撑，不断深化供给侧结构性改革，增强集团创新发展能力；我们高度重视安全生产和客户服务





中国远洋海运集团有限公司  
董事长

能力的提升，注重统筹集团新老业态之间、不同区域之间协调发展；我们持续关注节能减排和环境保护，致力于打造绿色航运，最大限度地减少对海洋环境的污染和破坏；我们积极响应国家“一带一路”倡议，进一步强化集团全球海运网络布局，加强国际合作，致力打造中国融入全球经济的海洋运输通道和物流通道；我们追求行业上下游、企业内外部相关方共同进步，促进行业进步、伙伴共赢、员工成长、社会和谐。

我们从如何摆脱“增长烦恼”的重要关口上走来，向着新的可持续发展的奋斗目标走去。

浩渺行无极，扬帆但信风。未来，我们将坚持“链接全球、共享未来”的社会责任理念，在联合国可持续发展目标框架内，将企业运营与经济、社会、环境责任有机融合，在实现负责任运营的同时服务社会发展，致力于推动企业社会价值的最大化，努力成为国家战略更好的践行者，客户更好的服务提供商，供应商更好的合作伙伴，广大员工更好的事业发展平台。

# 高管致辞

## 总经理致辞

在全球深度融合、世界格局面临历史性变革的背景下，坚持走经济、社会、环境共同发展的可持续发展之路成为大势所趋。“惟改革者进，惟创新者强，惟改革创新者胜”。作为航运企业的先锋及国有企业的中流砥柱，中远海运勇敢肩负起促进国家和社会发展的重要使命，积极探索可持续发展之路。我们以“创新”“协调”“绿色”“开放”“共享”五大发展理念作为指引企业前行的灯塔，通过兼并重组打造规模优势，建立了当前世界上船队规模最大的航运企业集团，并积极响应国家“一带一路”倡议，构筑全球航运网络，强化国际合作，推动海洋强国及海运强国建设，在可持续发展之路上开拓致远征程。

**吐故立新，敢为人先。**中远海运以创新为引领，在时代变革中破浪前行，以创新实践服务国家战略实施。我们积极推动创新人才培养、深耕绿色及智能制造技术、探索商业模式转型之路，增强企业技术创新、管理创新能力，激发企业发展活力，为服务国家海洋强国、海运强国战略奠定坚实基础。

**运筹帷幄，并驾齐驱。**中远海运坚持协调发展，坚持统筹兼顾、综合平衡，增强发展的整体性。作为航运服务企业，实现客户价值最大化一直是中远海运不懈追求的目标。我们不断完善客户服务体系，同时夯实安全基础，通过打通上下游产业链为客户提供全程优质、安全的服务；不断延伸产业链，构建以航运、物流、金融为新的核心产业集群，形成“6+1”业务架构与布局，推进业务集群协同并进。

**关爱海洋，呵护生态。**良好的生态环境是我们赖以生存的基础。中远海运积极开展绿色航运，通过优化环境管理体系、打造绿色环保船舶、降低航行中的排放、优化港口废弃物处理等措施，最大限度地减少对海洋环境的污染和破坏，保护海洋生态；同时积极推动清洁能源发展，为构建人与自然和谐发展的生态环境贡献力量。

**勇立潮头，走向世界。**随着经济全球化的不断深入，中国已经成为拉动世界经济增长的重要引擎。面对“一带一路”倡议及“装备制造走出去”“国际产能合作”等战略和政策机遇，中远海运以开放的思维和视野参与全球

资源配置，积极打造中国融入全球经济的海洋运输通道和物流通道，保障物资全球海上运输生命线的高效畅通，推动更有活力、更加包容、更可持续的经济全球化进程稳步发展。

**和衷共济，和合共生。**企业与社会是休戚相关、荣辱与共的命运共同体。中远海运心系社会民生，渴望凝聚自身力量回馈社会发展。我们积极推动航运业合作，打通产业链上下游，携手行业伙伴实现互利共赢，共同进步；积极履行国有企业提供公共产品与服务，改善民生、提升全民福祉的社会责任，开展精准扶贫、精准脱贫，与人民群众共享更多发展成果，携手社会实现可持续发展。

**风鼓征帆激流勇进，宏伟蓝图畅享未来。**中远海运在“十三五”的开局之年建立了良好开端，重组转型后，我们以中国航运企业新航母的姿态扬帆起航。饱蘸黄浦江的波涛，俯瞰五大洋的浪潮，肩负伟大的中国梦及海运强国梦赋予的新的历史使命，我们将不断探索，坚定信念，斗志昂扬，扬“一带一路”建设之帆，在进军世界一流企业的航程中砥砺奋进，书写发展，描绘辉煌未来。



万做

中国远洋海运集团有限公司  
总经理

# 关于我们

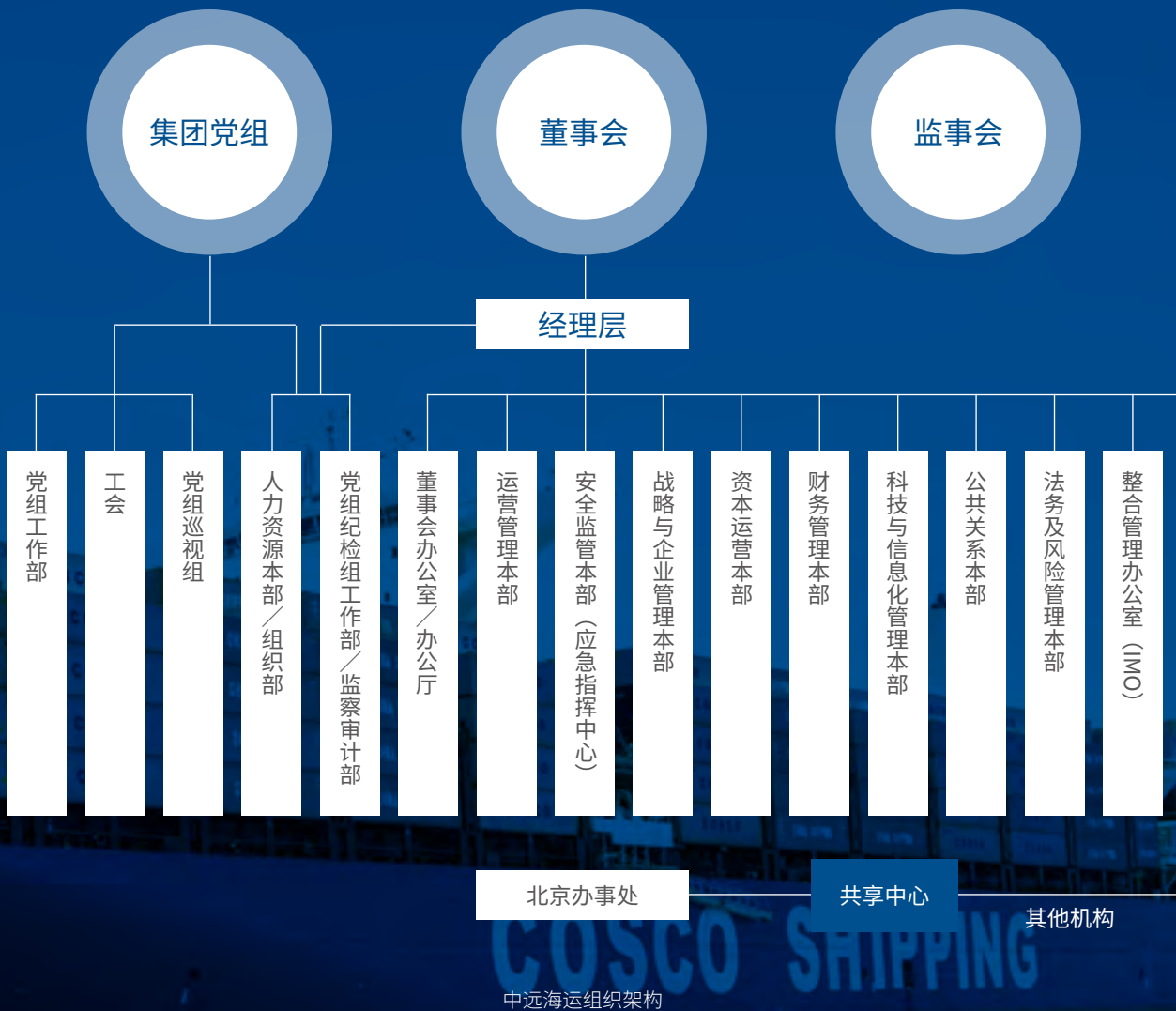
## 公司概况

中国远洋海运集团有限公司由原中国远洋运输（集团）总公司与原中国海运（集团）总公司重组而成，总部设在上海，是中央直接管理的特大型国有企业。中远海运将秉承“一个团队、一个文化、一个目标、一个梦想”的理念，向着打造“更规模化、更全球化、更有竞争力、更具价值”的优秀企业前行，努力成为国家战略更好的践行者，客户更好的服务提供商，供应商更好的合作伙伴，广大员工更好的事业发展平台。2016年，中远海运获得国务院国资委中央企业业绩考核A级。





# 组织架构





### 航运产业集群

航运产业集群是中远海运核心产业集群，包括集装箱运输、干散货运输、油气运输（油运、液化天然气运输）、客轮运输以及码头运营等业务。当前，中远海运正致力于巩固和发展全球第一大综合航运企业。



### 航运金融产业集群

航运金融产业集群是中远海运核心产业集群，包括船舶租赁、集装箱租赁、码头仓储设施租赁为主的航运租赁业务，及其他非航租赁业务，供应链金融、航运保险、物流基础设施投资、以及金融资产等股权投资业务。当前，中远海运正致力于构建综合性的航运金融服务提供商。



### 物流产业集群

物流产业集群是中远海运核心产业集群，包括工程物流、杂货特种船运输、货运代理、仓储网络、多式联运、船舶代理、理货等业务。当前，中远海运正致力于挖掘和培育核心优势物流业务，打造全球领先、中国第一的综合性物流服务商。

## 我们的愿景

中远海运的愿景是承载经济全球化使命，整合优势资源，打造以航运、综合物流及相关金融服务为支柱，多产业集群、全球领先的综合性物流供应链服务集团。围绕“规模增长、盈利能力、抗周期性和全球公司”四个战略维度，中远海运着力布局包括航运、航运金融、物流、装备制造、航运服务、社会化产业和基于商业模式创新的“互联网+”相关业务在内的“6+1”产业集群，进一步促进航运要素的整合，全力打造全球领先的综合物流供应链服务商。

### 装备制造产业集群

装备制造产业集群是中远海运重要产业集群，包括船舶制造、修理和改装，海洋工程装备制造等业务。当前，中远海运正致力于巩固和扩大在中国海洋工程装备和船舶制造及相关领域的核心技术、市场份额等方面的领先优势。



### 航运服务产业集群

航运服务产业集群是中远海运支持产业集群，包括船舶燃料供应、船舶管理、船员管理、船舶备件采购等业务。当前，中远海运正着眼保障航运产业服务、力争开发第三方客户，为中远海运航运主业做好必要的业务支持。

### 社会化产业集群

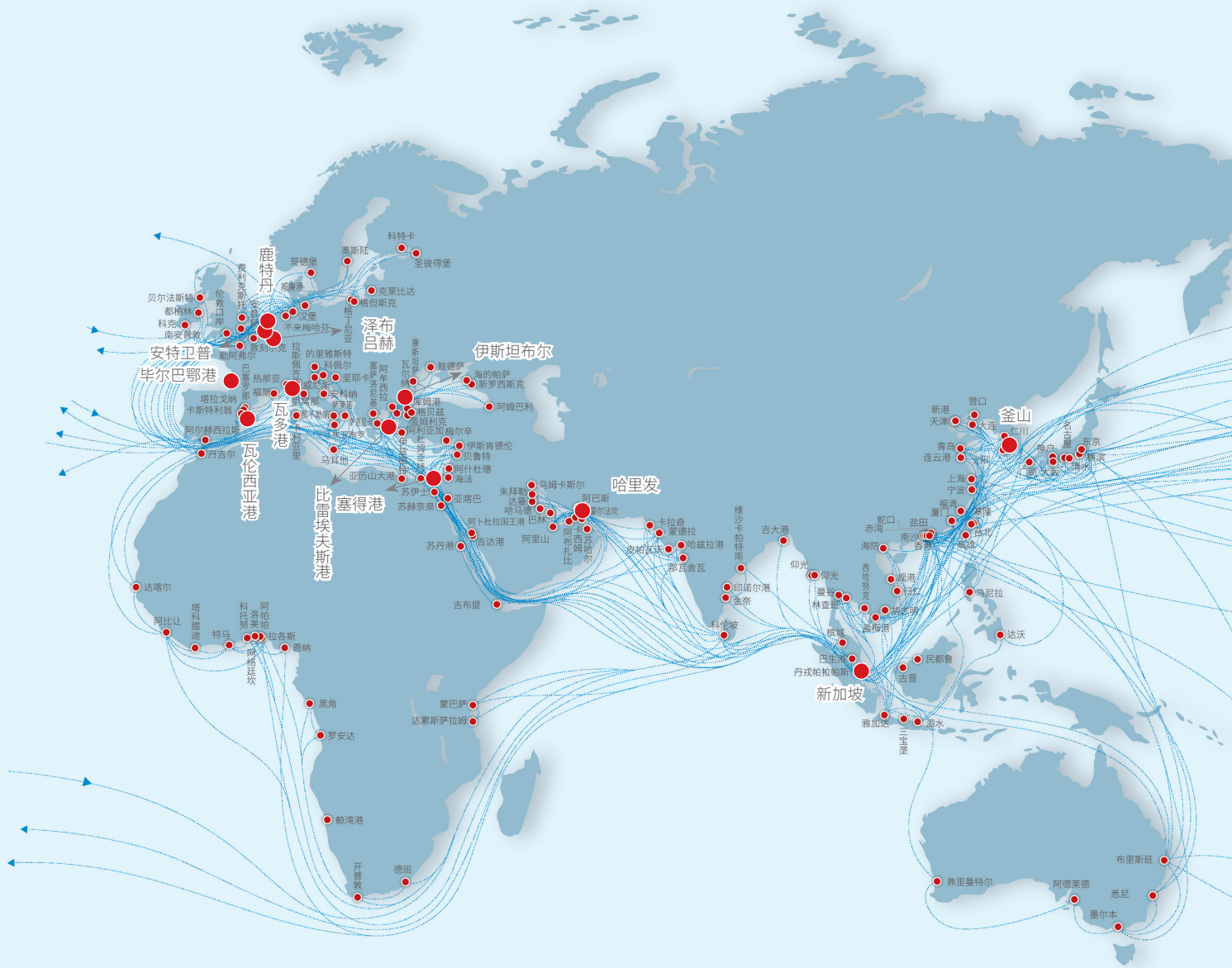
社会化产业集群是集团支持产业集群，包括地产资源开发、酒店管理、海事院校、医院等社会化服务业务。当前，集团正着力将其打造成新兴产业的孵化器，专业人才培养地。

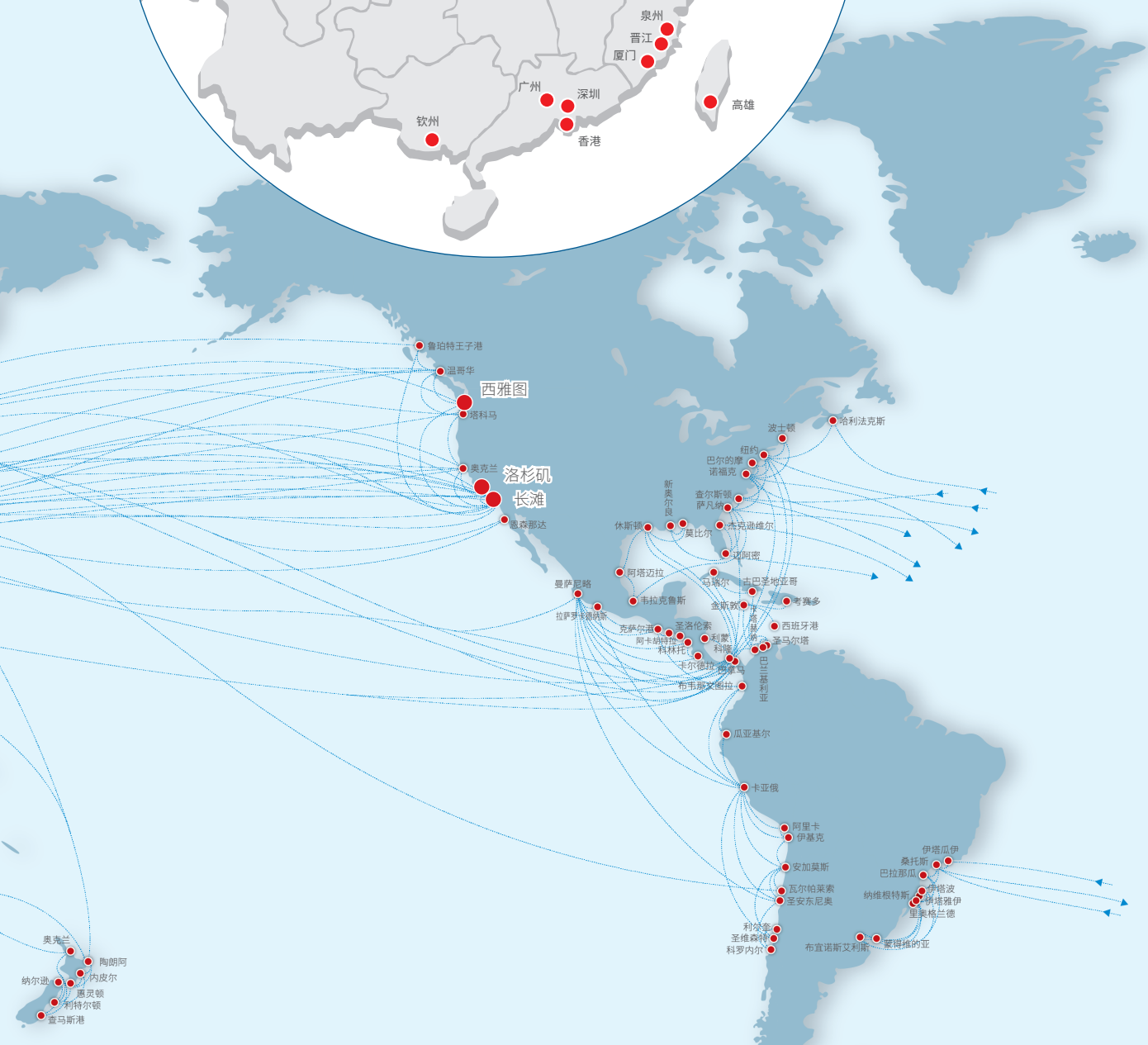
### 互联网+相关业务

中远海运正着力开展基于商业模式创新的互联网+相关业务，以更好地推动各业务升级和转型。

# 全球航线港口布局图

- 港口
- 中远海运港口
- 中远海运航线





# 数字 2016

## 经营能力

船舶数量

991 艘

船舶载重吨

7,734 万载重吨  
居世界第一

集装箱船队规模 174.5 万 TEU/319 艘，居世界第四  
干散货船队规模 3,806.5 万载重吨/453 艘，居世界第一  
油气船队规模 1,819.7 万载重吨/138 艘，居世界第一  
杂货特种船队 336.1 万载重吨/128 艘，居世界第一  
全球集装箱码头 51 个，泊位数 193 个  
集装箱总箱队 370 万 TEU，居世界第三

## 经营绩效

运输总周转量

26,461 亿吨海里



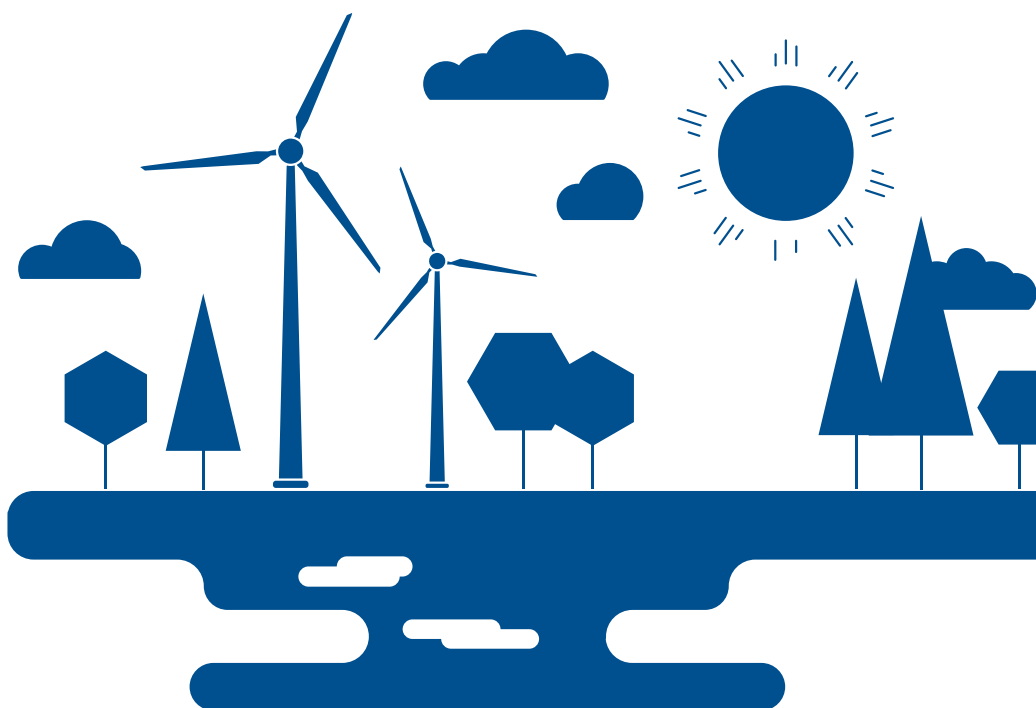
货运量 81,202 万吨  
集装箱运输量 2,446 万 TEU  
港口集装箱吞吐量超 10,205 万 TEU  
全球船舶燃料销量超过 2,500 万吨

### 知识链接：

TEU，即 Twenty-foot Equivalent Unit。为了便于计算集装箱数量，以 20 英尺长的集装箱为标准箱，也称国际标准箱单位，通常用来表示船舶装载集装箱的能力，也是集装箱和港口吞吐量的重要统计和换算单位。

## 环境保护

燃油总消耗 730.12 万吨  
燃油单耗 2.719 千克 / 千吨海里  
用电量 79,471.67 万千瓦时  
氮氧化物排放 63.52 吨  
硫氧化物排放 43.81 吨  
二氧化碳排放 2,270.67 吨  
油污水排放 14.37 吨



## 员工发展与关怀

在职员工 100,768 人

员工帮扶投入

2,562.3 万元

## 公益慈善

精准扶贫投入

3,542.05 万元

# 公司治理

## 风险管理

中远海运深知“小智治事，中智治人，大智治制”，风险管理体系建设是一项长期的、系统的工作。因此，中远海运在成立之际便统一理念——管理制度化、制度规范化、运行平台化、平台信息化、治理体系化、体系国际化，通过协同共享、全面均衡、自我管理的工作机制，推动风险管理体系建设以及涉及到的制度建设、文化建设、团队建设、能力建设等一系列工作，奠定良好的公司治理基础。

### 第一阶段 基础重构

吸收、借鉴两大集团的经验，重新构筑法务和风控管理基础，重点抓好制度、信息、队伍等基础工作的建设

## 廉洁合规

中远海运严守法律法规，把促进员工遵守廉洁合规的要求贯穿到集团管理与经营中，建立实践运用监督执纪“四种形态”、反商业贿赂、信访举报澄清等工作机制，以创造风清气正的合规环境和打造廉洁的员工队伍。

### 第二阶段 合规运营

防范合规风险；  
完善合规体系；  
培育合规文化；



#### 建设廉洁制度

制定基础性制度、操作性制度、廉洁风险防控制、境外企业监督制度 12 项制度文件



#### 推动廉洁教育

精心组织部署，明确教育月活动主题；创新活动载体，不断强化教育活动的有效性



#### 加强境外监督

实施境外企业现场纪律检查和审计监督；制定《加强境外企业党的建设和纪检监察审计监督工作的实施办法》

### 第三阶段 全面提升

用全局化的思维、结构化的方法、体系化的运行，推动企业法务和风险管理工作的全面提升

科学安排新集团风险管理体系建设



## 党建工作

中远海运认真贯彻中央部署，在改革重组中率先做到“四个对接”“四个同步”，把党建要求写进公司章程，明确了党组织在企业治理中的地位。2016年，中远海运共召开30次党组会议，对改革发展和人事安排等重大问题进行了研究部署和决策，并认真按照中央要求，深入开展“两学一做”学习教育，推动集团及所属公司党建工作取得良好效果。

### 中远海运集运

制作学习教育经验宣传片，在全系统进行传播学习



### 中远海运散运

通过“送学上船”等方式给予基层深入细致的指导



### 中远海运特运

实施“书记项目”和“三个课堂”建设，提升基层党建水平



### 中远海运客运

在船舶建立船员评论、党员评议、干部评价三项制度



### 中远海运重工

开展“让支部强起来，让作风强起来”竞赛



中远海运所属公司推进党建工作

# 社会责任管理

中远海运积极树立并贯彻落实国家“创新”“协调”“绿色”“开放”“共享”五大发展理念，并顺应全球可持续发展趋势，在集团成立之初就将企业经营活动与经济、社会、环境责任相融合，统筹兼顾客户、员工、合作伙伴及社区等利益相关方的期望，为获得利益相关方的更多信赖及支持并实现绿色发展、可持续发展而持续努力。

## 社会责任理念

我们秉持“创造价值、连接梦想”的社会责任理念，将善尽社会责任作为企业价值观和文化根基，持续推进社会责任管理工作。

作为开创新中国航运历史的航运央企和世界规模最大的航运企业，中远海运集团承载着历史，肩负着未来，将坚守初心、矢志不渝，向着打造“更规模化、更全球化、更有竞争力、更具价值”的优秀企业前行，致力于货通天下、物畅其流，为国家、为社会、为客户、为员工创造价值、连接梦想。

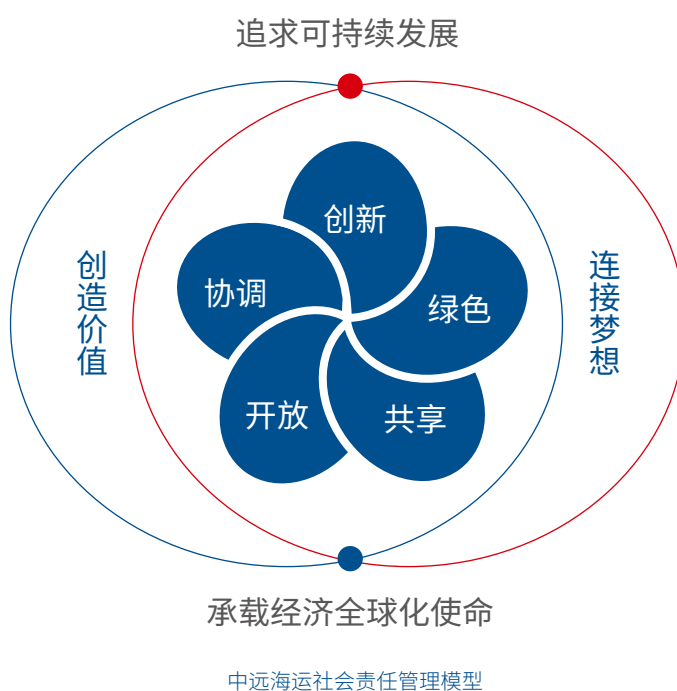
**成为世界航运卓越的领航者：**打造具有国际竞争力、品牌影响力和客户美誉度的世界一流航运物流企业，形成完整的全球业务链，更优的配置全球资源、服务全球贸易，传递商业文明，促进全球互联互通，为人类生活带来便捷、创造幸福。

**成为国家战略坚定的执行者：**积极响应国家“一带一路”倡议，打造中国连接世界的重要桥梁和融入经济全球化的战略通道，为中国梦提供有力支撑。坚守政治责任，牢记经济责任，确保国有资产保值增值。

**成为社会责任优秀的践行者：**致力于守法合规、做强做优，实现企业基业长青，以优秀的发展成果履行社会责任和全球契约，关注全球环境，关爱贫困地区，参与国际援助，做优秀企业公民，推动企业与社会的协调发展。

**成为全球客户贴心的服务者：**承载客户托付，发挥专业精神，打造全球领先的供应链综合服务平台，为全球客户提供更先进、更优质、更高效的全产业链服务，实现客户价值最大化。

**成为员工成长最佳的支撑者：**尊重企业员工自我价值的追求，为员工搭建干事创业的成长舞台和广阔的发展平台，创造丰厚的物质基础和体面的人文环境，建设优秀雇主品牌，实现“个人梦”与“企业梦”的统一。



## 利益相关方沟通参与

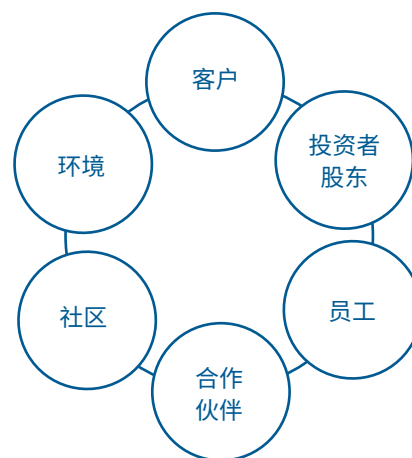
中远海运秉承与客户、员工和合作伙伴保持诚实互信的关系，并最大程度地回报股东、社会和环境的理念，持续完善与客户、员工、社区等利益相关方多层次、多方位的沟通渠道，优化相互信任、相互承诺的对话机制，获得客户、员工、社区等利益相关方的信赖和支持，持续推进社会责任管理。

2016年2月18日，中远海运邀请近40家中央、地方和境内外媒体参加集团成立新闻发布会，介绍集团组建成立的相关情况，并通过合作交流会推动与海内外行业伙伴的沟通与合作；

9月28日，中远海运在上海召开主题为“*We are ready*”的品牌形象发布会，会议邀请了政府、行业组织、客户代表、合作伙伴以及50多家境内外媒体参加，正式向社会公众展示中远海运的品牌形象，表达中远海运跨越行业、地域界限，链接全球的决心，传递中远海运全球化与多元化发展、合作共赢、永续经营的全新概念和全新诉求。



中远海运吉祥物



中远海运主要利益相关方

## 推动国际交流合作

中远海运积极承办或参加行业相关的国际会议，推动企业及行业协会的深入交流，实现产业链各领域更深、更广的合作。



### 我们贡献 SDGs

目标 17.16 加强全球可持续发展伙伴关系，以多利益相关方伙伴关系作为补充，调动和分享知识、专长、技术和财政资源，以支持所有国家、尤其是发展中国家实现可持续发展目标

主办于2016年5月18至20日在上海首次举行的亚洲船东论坛第25届年会，倡导航运业界与协会组织建立更加紧密的合作关系。

参加于2016年9月3日在杭州举行的G20工商峰会，参与国际工商界的深入探讨，为促进全球经济强劲、可持续、平衡增长建言献策。

参加于2016年10月12日在深圳举行的泛太平洋海运亚洲大会 (TPM ASIA CONFERENCE)，呼吁全球班轮公司应该转变新思维，坚持价值主张，共建航运产业生态圈。

主办于2016年12月9日在海南举行的“共建港航合作新生态”座谈会，与参会的17家港口、航运企业共同发布了“打造港航生态共同体：博鳌共识”。

主办于2016年11月4日在上海召开的“国际海运年会2016”，提出重新设计航运与相关产业的发展路径，共建国际航运新生态。

专题

# “超级巨轮” 重装出海

## 海外码头靠泊第一站 ——比雷埃夫斯港

比雷埃夫斯港（以下简称比港）位于希腊东南部，是希腊最大的港口，是欧洲、非洲和亚洲海运航线的交会点，也是“21世纪海上丝绸之路”通往中东欧的门户。中远海运以持续开放的视野和策略“重装出海”，以比港作为海外码头靠泊的第一站，完成中远海运成立之后的首个海外收购项目，开启国际化和可持续发展的新航程。

中远海运比雷埃夫斯集装箱码头有限公司（Piraeus Container Terminal S.A.，简称 PCT）是中远海运在海外的第一家大型全资集装箱码头项目，是中希两国友谊的一座桥梁。从 2008 年获得相关码头特许经营权，到 2016 年完成比港的收购，PCT 的诞生历经了 8 年的光阴。

- 6 月，原中远集团从希腊比雷埃夫斯港务局（PPA）处竞标获得比港 2、3 号集装箱码头 35 年特许经营权
- 11 月 25 日，时任中国国家主席胡锦涛和时任希腊总理卡拉曼利斯共同见证了有关特许经营权协议的签署
- 6 月 1 日，原中远太平洋正式全面接管了比港 2 号码头的营运权
- 4 月，中远海运与希腊政府正式签署 PPA 股权买卖协议和股东协议
- 7 月 4 日，中远海运在北京和希腊签署了收购比港 67% 股权的有关文件
- 8 月 10 日，中远海运顺利完成了 PPA 的股权收购，成为比港的经营者

2008 年

2010 年

2016 年

“希腊建设重要国际物流中转枢纽战略同“一带一路”倡议相互契合。中希双方应该着力将比雷埃夫斯港打造成地中海地区重要的集装箱中转港、海陆联运桥头堡、国际物流分拨中心，为中欧陆海快线以及“一带一路”建设发挥重要支点作用，带动两国基础设施建设、能源、电信、海洋等领域合作不断走深走实，让两国人民更多获益。”

——中华人民共和国主席习近平于 2017 年 5 月 13 日在北京钓鱼台国宾馆会见来华出席“一带一路”国际合作高峰论坛的希腊总理齐普拉斯时强调

“中国远洋海运集团比港项目具有十分重要的意义，关系到希中双方的经济利益和双边关系。当前，希腊需要外来投资克服目前的困难，希腊政府支持中国选择希腊作为中国商品进入欧洲的门户，支持中国与欧洲发展友好关系。”

——希腊总统 帕夫洛普洛斯 (President Pavlopoulos)

作为希腊大型的、技术先进的现代集装箱码头，比港码头是全球前 100 大集装箱码头中吞吐量增长最快的码头之一，也是多家国际集装箱班轮公司在地中海东部地区的重要枢纽港。比港使得中国可以更快、更便捷地联通欧洲，是亚洲和欧洲沟通的桥梁。中远海运比港项目不仅被视为中国和希腊合作的成功典范，还成为“一带一路”合作的重要支点，带动两国广泛领域的务实合作。

中远海运将进一步加大在比港的投资力度，在集装箱码头、邮轮码头、修造船等方面投入资金，加大基础设施投资，优化整合比港业务板块；全面提升港口运营能力，进一步提高服务水平和工作效率，并通过进一步的投资和先进的管理，把比港打造成欧洲的枢纽港；将加快中欧陆海快线建设，拉近中国与东、南欧的距离；通过物流、仓储等建设，响应“一带一路”倡议，进一步拓展比港作为海陆联运的桥头堡优势，将比港打造成地中海东部地区的物流分拨中心，通往中欧、巴尔干地区的南大门；在经营上遵纪守法，关注工人发展，并努力为当地增加更多就业岗位和机会。

根据希腊知名智库“经济与工业研究所”研究和预测，到 2025 年，比港项目将为希腊财政增收 **4.7 亿欧元**、创造 **3.1 万个**就业机会，提高希腊 GDP**0.8 个百分点**；根据希腊国民银行预测，希腊物流的产值有望从 2015 年的 4 亿欧元增加到 2025 年的 25 亿欧元，其中比港项目将发挥重要作用。

“中国远洋海运集团比港项目得到了希腊政府和人民的支持，中远海运对此十分感谢。中远海运将在集装箱码头、邮轮码头、修造船等方面投入资金，进一步提高服务水平和工作效率，并通过进一步的投资和先进的管理，把比港打造成欧洲的枢纽港。同时，中远海运将在经营上遵守希腊法律，关心工人福利，努力将比港打造为环保绿色的港口。”

——中国远洋海运集团董事长 许立荣

## 比港故事：比雷埃夫斯的孩子

“PCT 就是我温暖的家，是我的归宿。” PCT 副总经理 Karakostas Angelos 说。他自 1997 年 3 月加入 PCT，已在中远海运工作了 13 个年头。

自 2008 年成立至今，PCT 在希腊新增 1000 余个稳定和长期的就业岗位，除 7 名高层管理人员外，全体员工都是在希腊当地招聘的。“和谐共赢”是 PCT 公司从初到比港就一直坚持的经营理念，主动融入当地社会，推动地方经济发展，实现和谐共赢。虽然 PCT 也经历了初期的质疑和示威，但来自东方的“和”文化，很快就得到希腊当地政府和人民的认同。

中远海运跨文化管理理念和实践为希腊员工们带来了“中国式温情”：码头周围很难找到吃饭的地方，员工的午饭只能靠自带，很不方便。PCT 管理层便决定由公司提供免费的午餐，并由员工成立了自己的午餐管理组织，通过招标来管理午餐；每年圣诞节，PCT 都邀请员工及其 14 岁以下的子女来公司相聚，还给每个小朋友准备礼品；每年评选 4 名希腊“洋劳模”，奖励一周时间的免费中国行；在生产上特别关注希腊员工的安全，及时排除安全隐患，让每个人都安心工作；部分希腊员工不喜欢储蓄，在工资发放前常因为临时原因导致个人资金周转困难，PCT 也针对性地建立了相关制度，让他们可以提前预支部分工资。通过这些措施，PCT 员工逐渐感受到自己是这家公司的主人，这家公司的发展也是自己的保障。

近年来，由于希腊国内经济不景气造成的全国性罢工，却从未发生在中远海运比雷埃夫斯码头上。即使偶尔有外部工人前来阻挠 PCT 员工的工作，PCT 员工也想办法继续工作。PCT 员工自豪地把这些办法叫做：“STRIKE FREE MODE”，即自由罢工模式。

通过系列安排，PCT 将部分业务分享给了 PPA（比雷埃夫斯港口管理局，简称 PPA），使他们也能够维持稳定增长的生产；PCT 还通过捐助希腊特奥会、为社区学校捐助取暖用燃油、为当地社区失业人员提供食品、以及在码头做绿化等方式积极融入希腊社会，与当期社区实现和谐共赢。

《德国之声》曾经采访过一位名叫克马提亚斯的当地人，这位出生在比雷埃夫斯老城区的出租汽车司机对记者说道，“我（对 PCT 公司）说不出什么负面的东西，这些中国人非常有礼貌，有知识。我相信他们是想帮助希腊，所有的这些要是来得更早就好了。”

中远海运比雷埃夫斯集装箱码头有限公司，早已是名副其实的“比雷埃夫斯的孩子”。

- 比港集装箱吞吐量从接管之初的 **68** 万 TEU 增长到 2016 年的 **367** 万 TEU，在全球港口中的排名由第 93 位跃升至第 38 位，并有望在 2017 年达 **500** 万 TEU
- 整体利润从 **312** 万欧元增加到 2016 年度的 **5,180** 万欧元



比港员工现场作业图

- PCT 的发展为当地直接创造工作岗位 **2,600** 个，  
间接创造岗位 **8,000** 多个
- PCT 的发展对当地做出的直接经济贡献为 **6** 亿欧元



### 我们贡献 SDGs

目标 2.1 到 2030 年，消除饥饿，确保所有人，特别是穷人和弱势群体，包括婴儿，全年都有安全、营养和充足的食物

目标 17.16 加强全球可持续发展伙伴关系，以多利益相关方伙伴关系作为补充，调动和分享知识、专长、技术和财政资源，以支持所有国家、尤其是发展中国家实现可持续发展目标

# 创新

## 激发持续前行动力

创新发展是“十三五”时期中国经济结构实现战略性调整的关键驱动因素，是实现“五位一体”总体布局下全面发展的根本支撑。中远海运在技术升级不断加快、国有企业改革不断深入的背景下，始终坚持创新驱动发展，以创新人才培养为支撑，推进船舶智能制造技术和商业模式创新，持续增强自身技术实力，激发企业发展活力。

关键议题： 商业模式创新

科技创新人才培养

技术创新







## 持续创新商业模式

在客户需求升级、生产方式变革和互联网技术革命的影响下，航运业面临升级传统运输服务、提升综合价值创造能力的机遇和挑战。中远海运主动适应国内外市场需求，持续创新商业模式，拓展跨领域业务，不断提升自身竞争力。

中远海运以运营比雷埃夫斯港为契机，运用自身全球资源配置能力，开通以比港为关键节点、海铁运输相结合的中欧陆海快线。中欧陆海快线兼顾时效性和经济性，与传统的经由西北欧全海运方式相比，交货期减少 11 天；与亚欧铁路货运班列相比，在时间上仅增加 4 天，成本却仅为三分之一。通过中欧海陆快线这一商业模式创新，中远海运成功拉近中国与东、南欧距离，打开了远东至东南欧的第三条通道，也使比港乃至希腊成为东南欧、巴尔干地区的南大门。



中欧陆海快线

中远海运积极探索“互联网+”背景下的商业模式创新，利用互联网思维的反应快速、创新专注和手段灵活等特征，打造富有中远海运特色的营销平台，助力传统产业开拓新市场。集团现已打造了泛亚电商、一海通、无界和中远 e 环球等平台。2016 年，“中远 e 环球”跨境电商全程物流服务平台完成香港、悉尼、新西兰、法兰克福、意大利、洛杉矶、仁川、荷兰、巴黎等地的海外仓建设，实现海外仓资源的全球布局。

### 案例：以多元化商业模式创新打造稳固竞争优势

中远海运能源利用在内贸原油运输市场客户营销能力强、船舶管理水平高、市场份额和品牌认可度高的有利契机，不断推进和完善“龙口模式”“莱州模式”“温州模式”和“定船定线”等多元化商业模式。通过差异化营销，为客户提供定制服务，提高船舶营运效率和客户服务水平，构建起行业竞争新优势。



中远海运能源推进商业模式创新

## 培养科技创新人才

中远海运不断改善科研基础设施条件，梳理整合科技创新资源，搭建科技创新平台。南通中远川崎、南通中远船务、大连中远船务等3家企业获授“国家认定企业技术中心”认证。此外，中远海运高度重视船舶技术人才培养，截至2016年底，推荐入选工信部高技术船舶科研计划专家咨询委员会专家委员7人，国防科工局军工项目审核中心（民口）项目评审专家库专家50人。中远海运重工向中国造船工程学会标准化学术委员会推荐委员5人，向中国工业经济联合会推荐评审专家2人，进一步夯实科技创新人才储备基础，提高船舶建造影响力，为集团发展提供强有力的智力支持。

## 打造智能制造引擎

海洋工程装备和高技术船舶是国家高端装备制造业的重要组成部分。中远海运贯彻落实《中国制造2025》，积极推进以智能制造为主的生产模式转型战略，加快推进船舶行业智能制造示范应用。南通中远川崎船舶制造智能车间被工信部列为全国船舶行业唯一智能制造试点示范项目。2015年12月，南通中远川崎第四条机器人自动化生产线点火投产，使生产效率提高40%以上。其“基于两化深度融合的智能船厂建设”解决方案获得工信部2017年制造业与互联网融合发展试点示范项目。



南通中远川崎大力推广运用机器人生产线

在船舶和航运技术领域，中远海运积极牵头承接国家级项目，加快科技成果转化，填补了多项船舶产品空白。中远海运重工所属南通中远川崎建成交付的全球首制 4,000 车位 LNG 双燃料汽车运输船获得 2016 年世界 10 大名船，其设计建造交付的高稳性圆筒型浮式生产储卸油平台（FPSO），实现了我国 FPSO 海工制造业交付即能使用的“交钥匙工程”，填补国内技术空白。



圆筒型浮式生产储卸油平台（FPSO）“希望 6 号”

所属公司	项目	奖项
中远海运重工	“具有多类型桩腿的超大型自升式风电安装船及其设计方法”专利	中国专利优秀奖
	超万箱级集装箱船设计与制造关键技术	中国航海学会科技进步一等奖
	15.2 万吨穿梭油轮设计与建造关键技术研究及产业化	中国航海学会科技进步二等奖
	符合 AMSA 规范的绿色环保型自动饲喂牲畜特种船研发及建造技术	广东省人民政府科技二等奖
上海船研所	“某船电力监测与控制系统”项目	国防科学技术三等奖

### 案例：突破太阳能船舶关键技术

太阳能在大型滚装船上的应用技术研究项目是中远海运特运“中远腾飞”轮承担的国家高技术船舶科研项目。在该项目中，中远海运特运突破太阳能与传统船舶电力系统的并网测控等关键技术，实现 120KW 的离网、并网工况测试。在阳光充足的情况下，太阳能光伏系统每天可提供 16 小时的供电，相当于节省燃油 0.46 吨。该项目是大功率太阳能系统并网技术在大型船舶的首次应用，为我国推广大型太阳能船舶提供了切实可行的理论指导和技术支持。

## 案例：探索极地船舶制造和航行前沿技术

北极航线被誉为“黄金水道”，能大大缩短从亚洲到欧洲的航程。2013年和2015年，“永盛”轮两次航行北极东北航道，开辟了中国往返欧洲的新航线。2016年，“永盛+”北极航行项目6艘次船舶第三次航行北极东北航道，历时20多天、7,000多海里航行。北极航行为集团储备了极地船舶设计、建造、管理和操控技术，完善了多用途船产品系列，同时为培养极区航行人才、实现北极航线常态化运营打下坚实基础。



“永盛”轮北极航行过冰区

智能交通是当今世界交通运输发展的热点和前沿。中远海运科技大力发展智能交通、推动交通信息化发展，在高速公路智能交通领域已具备领先优势。目前，智能交通工程业务已覆盖全国二十多个省区。



南通中远川崎生产车间

9 工业、创新和基础设施



### 我们贡献 SDGs

目标 9.5 在所有国家，特别是发展中国家，加强科学研究，提升工业部门的技术能力，包括到 2030 年，鼓励创新，大幅增加每 100 万人口中的研发人员数量，并增加公共和私人研发支出



# 协调

## 统筹持续发展力量

协调发展是提升发展整体效能、推进事业全面进步的有力保障。在国际航运市场持续低迷、航运公司加快兼并重组的背景下，中远海运从容应对企业转型发展和客户服务能力升级需求带来的挑战，统筹兼顾、综合平衡“6+1”产业集群之间的协调发展，并努力推动区域同步发展，让集团和社会实现更加公平、更高质量的可持续发展。

关键议题： 客户服务

安全航行

促进区域发展



## 持续提升客户服务

中远海运积极应对改革重组后集团规模扩大对提供优质客户服务带来的挑战，始终坚持“以市场为导向，以客户为中心”的经营理念，通过不断完善客户服务体系，深化客户沟通交流，妥善处理客户服务与集团重组协调发展的重要议题，追求全流程客户服务和客户满意度提升。

### 中远海运集运 完善客户服务体系举措



#### 推出九项服务标准

在全球范围内推出覆盖外贸运服务全过程的九项服务标准，客户反馈可量化、可追踪

#### 建立虚拟客服中心

统一使用热线号码，融合自助语音服务、总部与口岸人工服务，以及投诉等功能，方便掌握更全面的服务和规则信息

#### 完善客服流程制度

修订发布《客户服务提升五项标准》《客户服务标准框架》等制度，夯实客服标准化制度基础

中远海运集运持续提升客户服务

为适应经济快速发展下不断变化的贸易需求，中远海运通过差异化营销维护模式，提高客户服务的便利性和及时性，满足核心大客户和中小客户的不同服务需求。

### 案例：国际多式联运为客户提供门到门服务

为满足双汇集团从美国进口冻肉全程物流服务需求，中远海运物流与中铁特货运输有限责任公司深化合作，使用中铁特货最新研制的 BX1K 型冷藏集装箱列车编组的创新运载工具，为双汇集团提供从美国冷库——漯河的门到门国际多式联运物流服务。2016 年 4 月，黄岛港站至漯河站的冷藏集装箱铁路运输开通运行，将冷藏集装箱的国际海运与国内铁路运输无缝对接，首次实现海运集装箱在“大通关”模式下国际多式联运直达漯河，成功打通了国际海运与国内铁路运输有效衔接的新通道，有效提升了客户服务效率。



BX1K 型铁路冷藏集装箱专用车组



中远海运建立健全客户反馈体系，高度关注并满足不断变化的客户期望和诉求，持续提升客户体验和客户满意度。2016年，在中远海运集运、中远海运特运和中远海运物流开展客户服务保障监督工作，专门跟踪和处理客户投诉、抱怨和咨询。2016年，中远海运集运收到客户投诉20次、抱怨437次，咨询971次；中远海运特运和中远海运物流没有收到投诉等情况。

17 促进目标实现的  
伙伴关系



### 我们贡献 SDGs

目标 17.16 加强全球可持续发展伙伴关系，以多利益攸关方伙伴关系作为补充，调动和分享知识、专长、技术和财政资源，以支持所有国家、尤其是发展中国家实现可持续发展目标



中远海运集运获得“Lloyd's List Australia”授予的“2016年度澳洲 - 东北亚最佳航线奖”

中远海运集运获得上汽通用“2016年度卓越贡献奖”



中远海运集运所属上海泛亚航运获得上海海通国际汽车物流“最佳合作方”大奖

中远海运集运获得日本索尼公司授予的“2016年最佳合作伙伴”

中远海运所属公司服务获得客户认可

安全生产投入

71.724 万元

安全隐患整改

10,911 项

安全隐患整改率

97.76 %

较大及以上事故

0 起

一般事故

7 起

防海盗成功率

100 %

防台成功率

100 %

2016 年安全生产绩效

## 筑牢安全生产基础

安全航行是集团航运可持续发展的重要基础。中远海运高度重视航运本质安全建设，将安全作为一切的基础，通过推进安全管理制度体系融合、加强安全信息化建设和提高船舶安全水平等措施，致力于为全球客户提供最安全的物流解决方案。

### 01

结合原中远集团和中海集团的安全规章制度，编制集团安全生产制度清单和制定计划表，有序推进安全“体系融合”

### 02

制定并印发安全监管、安全事故、船舶修理、隐患排查以及船舶油污污水处理等安全制度，进一步完善安全制度体系

### 03

印发防台防汛、船舶安全检查、船舶防海盗、船舶通信导航管理等指导意见，作为制度体系补充，为相关专项工作提供指导和参考

### 04

编制《生产安全事故综合应急预案》，推进集团安全生产应急管理体系建设

#### 安全管理制度体系融合推进措施

##### 推动信息模块运行

整合和完善原中远中海现有、在建项目，推动事故、险情报告、船舶航行漂航监控等信息模块上线运行

##### 升级监控平台

推进集团船舶监控平台升级为“中国远洋海运船舶监控系统”，形成新集团船位信息大数据库

##### 推进安全信息化建设

推进安全检查、陆岸安全管理模块等安全信息化建设新项目，改进和完善安全监管方式和方法

#### 安全信息化建设



中远海运重组后形成了“6+1”产业集群，安全生产具有“点多、线长、面广、业务多元、人员复杂”的特点，且安全管理的范围广、难度大。中远海运坚持对重点船舶、重点航区、重点单位进行跟踪，在气象信息、防海盗、海上搜救等方面强化对一线的监控，提升安全管理。

## 业务集群 协同并进

中远海运通过整合原中远集团、中海集团两方资源，对船队、网络、产品、成本、营销、人才等进行集约化管理，促进内生增长、资源配置、市场开拓、全球化布局等能力显著增强，实现了  $1+1 > 2$  的发展效果。

“规模不是重组整合的最终目的。面对全球航运业的兼并重组大潮，中远海运将以规模为基础，深入优化资源配置、全面发挥协同效应，实现价值创造和经济效益。”

——中国远洋海运集团董事长  
许立荣



中远海运天津港

### 案例：内部协同合作为惠普比雷埃夫斯海运业务提供全程端到端服务

中远海运物流负责 2015-2016 年惠普比雷埃夫斯全部海运业务，为满足客户从国内各起运地至希腊比雷埃夫斯全程端到端物流运输需求，中远海运物流与集团所属中远海运集运、中远海运希腊公司和中远海运比雷埃夫斯集装箱码头有限公司协同合作，通过整合各方优势资源，实现各业务板块的有效合作。其中，中远海运物流作为“控制塔”，负责全程物流方案设计和客户对接，中远海运集运承担海上运输，中远海运希腊公司和中远海运比雷埃夫斯集装箱码头有限公司完成目的港相关操作。中远海运物流以高质量的全程物流服务，赢得惠普充分肯定。

## 支持区域均衡发展

中远海运积极响应国家“一带一路”倡议、京津冀协同发展、长江经济带建设等战略，通过发展航运等产业带动地方产品出口，加快生产要素流动，服务区域经济发展，为国家统筹区域发展贡献力量。同时，中远海运通过航运业务带动港口所在地区经济社会发展。

### 案例：“西藏号”班列为西藏发展带来新活力

长期以来，受制于远离内地城市集群、高寒缺氧、运距过长等现实问题，西藏与区外的物资交流程度较低。为使西藏丰富的自然资源分销至全国和世界，中远海运物流与西藏中兴商贸、青藏铁路公司、西藏高原天然饮用水有限公司、宁波舟山港等企业合作，开通“西藏号”班列。“西藏号”班列首次采用“铁路+集装箱”单元化运输模式，最大化优化了端到端运输组织。“西藏号”班列为打通拉萨和宁波新的物流通道，提升西藏在物流方面的管理水平和运行效率，有效带动西藏地方经济发展作出了新的尝试。



“西藏号”班列

### 案例：“中巴经济走廊”试联通初步成型让巴方共享发展成果

2016年11月，“中远惠灵顿”轮成功挂靠巴基斯坦瓜达尔港。这是瓜达尔港首次实现集装箱班轮挂靠、装载集装箱作业，标志着瓜达尔港初步具备操作集装箱班轮的能力。该试联通活动的成功将大大降低了当地进出口货物的物流运输成本，为瓜达尔港和其后方自由区的开发建设做出贡献。



“中远惠灵顿”轮在瓜达尔港开展集装箱作业

# 绿色 拥抱地球碧海蓝天

当前全球气候变化引发的“绿色工业革命”在全球范围内加速推进,低碳绿色发展已成为全球发展的潮流。航运业的发展与生态环境相互影响,作为航运业的主力军,中远海运积极推动绿色航运,视保护环境为企业义不容辞的责任,积极开展环保实践,在推动企业经济发展的同时,助力提升环境质量,实现企业与自然和谐发展。

关键议题： 节能减排

清洁能源发展

保护海洋生物多样性



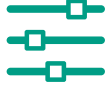


# 优化环境管理


完善的环境管理体系是集团践行绿色发展的稳固基石。中远海运及所属公司不断建立、健全环境管理制度，优化管理程序，同时针对多产业集群背景开展具有行业特色的分类分级环境管理，为建立和谐宜居生态环境铸就坚强的后盾。

<b>完善环境管理制度体系</b>	<ul style="list-style-type: none"><li>充分融合原中远集团、中海集团的环境管理制度体系，开展相关规章制度编写工作</li><li>建立环境管理体系审核程序及利益相关方意见征询机制，促进环保措施顺利实施</li><li>监督并指导所属公司有效执行环境保护相关方案</li></ul>
<b>突出重点分类管理</b>	<p>结合多产业集群背景下环境管理点多面广的特点，以分类分级的方式进行环境管理</p> <ul style="list-style-type: none"><li>跟踪、监控重点船舶，开展防污染行动</li><li>监控船舶能源状态并进行能耗统计分析，更有效地提升环境改善效益等</li></ul>
<b>规划节能减排工作</b>	<p>2017年，中远海运将</p> <ul style="list-style-type: none"><li>持续跟踪“十三五”中远海运船舶运力变化、船舶运营速度变化对中远海运能耗总量的影响</li><li>强化集团能耗管理</li><li>将节能减排指标考核纳入到相关二级公司的绩效考核体系</li></ul>


中远海运优化环境管理制度体系




**中远海运散运**  
颁布《节能减排管理办法（试行）》，对节能减排的组织机构和职责，考核奖励办法等进行明确规定



**中远海运发展**  
所属公司制定固体废弃物、废水、废气排放相关管理办法，对三废进行严格管控，同时规范船舶油污水处理，降低对环境的污染



**中远海运能源**  
建立安全、质量、环保、职业健康“四位一体”的综合管理体系，使得环境管理更加完善可控



**中远海运特运**  
开展QHSE（质量、健康、安全、环境）管理体系评估工作，完善环境管理

中远海运部分所属公司优化环境管理措施



### 案例：建立船舶能效管理，系统推动节能降本

中远海运散运建立了船舶能效智能管理系统，对船舶能效进行实时监控、分析，指导岸基、船舶明确并执行最佳节能方案，提升船舶节能效益。目前，中远海运散运已有 65 艘船舶装用此能效管理系统，预计可实现年节油量 1 万多吨，相当于减少二氧化碳排放 3.3 万吨。该系统技术研究获得 2016 年度中国航海学会科学技术奖一等奖。

注：二氧化碳排放数据根据 2006 年 IPCC 温室气体排放清单指南水路运输温室气体排放系数 77,400 (Kg/TJ) 计算

### 案例：集装箱 VOCs 治理实现有机废气大幅减排

上海寰宇积极参加由中国集装箱行业协会组织的 VOCs 治理小组，明确了全行业统一推广水性涂料的技术路线，并配套制定集装箱水性涂料的产品标准、工艺规范、质量检测标准，以及 VOCs 排放核算标准等，填补了我国集装箱行业水性环保涂料相关标准空白。同时公司签约了 VOCs 治理自律公约，以行业自律共同承诺，共同行动，在全国分区限时、统一推行新型水性环保涂料，确保在 2017 年底前实现有机废气的大幅减排。其所属的东方国际广州箱厂使用水性漆涂装自动化生产工艺，实现 VOCs 排放减少 80%。

#### 知识链接：VOCs 是什么，会造成哪些污染？

VOCs 是指常温下饱和蒸汽压大于 70 Pa、常压下沸点在 260°C 以下的有机化合物，或在 20°C 条件下蒸汽压大于或者等于 10 Pa 具有相应挥发性的全部有机化合物。排入大气的 VOCs 能够与其他污染物作用产生二次污染物；随着 VOCs 的扩散与迁移，VOCs 可以引起各种区域或全球大气环境问题，例如酸雨、臭氧层破坏、全球变暖等。



### 我们贡献 SDGs

目标 6.3 到 2030 年，通过以下方式改善水质：减少污染，消除倾倒废物现象，把危险化学品和材料的排放减少到最低限度，将未经处理废水比例减半，大幅增加全球废物回收和安全再利用

目标 12.5 到 2030 年，通过预防、减排、回收和再利用，大幅减少废物的产生

# 打造绿色航运

中远海运积极推进绿色航运，在船舶制造、航行、港口等业务领域践行节能减排措施，在提升航运经济绩效的同时，提升能源利用率，降低污染排放，为改善海洋环境贡献力量。

## 绿色船舶

中远海运重视船舶制造过程中绿色技术的应用。南通远洋船舶配套有限公司与日本流体技术有限公司（FTC）共同成立“绿色船舶技术中心”，在绿色船舶船型研发与设计、船舶性能与船舶能效数据分析及技术支持等方面提供解决方案，为绿色船舶技术能力提升提供支持。

“中国制造 2025”带来了全球船舶智能化发展契机，中远海运在船舶制造中应用并推广节能降耗等环保技术，助力建设绿色船舶队伍。

由中远海运能源投资打造的“中能福石”船舶，在船舶设计、装置系统、设备配置等方面采用了绿色环保的技术、工艺及材料，是目前全球最先进的 LNG 船，可有效降低燃油消耗，减少温室气体及污染物排放。

### 设备配置

- 配备目前最为环保的双燃料推进装置
- 采用特殊防污油漆，防止海洋生物附着后增加航行阻力，避免燃油消耗增加
- 配备压载水处理装置，保护海洋生物多样性

### 装置系统

- 电力推进系统噪音小、振动小，降低噪声污染
- 新型艏轴密封系统可防止润滑油外漏，降低海洋环境污染

### 船舶设计

- 采用双尾鳍线型设计，有效提升船舶航行性能，降低能耗

“中能福石”船舶应用环保工艺



南通中远川崎研发的智能船舶能效系统具备纵倾优化、燃油管理、远程监控、性能分析等功能，可以根据客户需求进行故障诊断、航速优化等，为集团旗下的 13,360TEU 集装箱船“中远荷兰”轮的节约燃油和操作维护提供支持，推动船舶更高效、更安全、更可靠地运营管理。

### 案例：打造 LNG 动力船舶，降低航行排放

南通中远川崎建造的 4000 车位 LNG 双燃料汽车运输船，是全球最大的 LNG 双燃料冰区加强型汽车运输船。船舶在制造过程中采取了多项绿色技术：总体设计方面，通过优化结构提升了船舶稳定性；动力系统方面，采用 LNG 燃料和燃油的双供给系统，可根据航行区域灵活切换；适应冰区航行方面，船舶船艏部设有锋利的冰刀，以增强在冰区航行的破冰能力，并采取诸多防冻措施，确保设备在超低温状态下运行。当使用 LNG 作为燃料时，基本实现 SOx 及颗粒物零排放，并有效降低 CO<sub>2</sub> 及 NOx 排放，有效降低了环境污染。

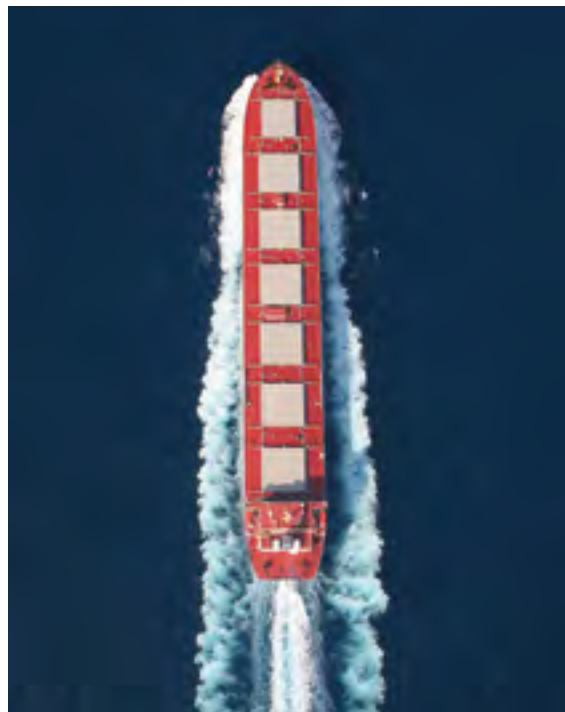


### 我们贡献 SDGs

目标 12.a 支持发展中国家加强科学和技术能力，采用更可持续的生产和消费模式

## 绿色航行

中远海运积极开展航线设计优化，通过优化东南亚区域支线网络、推进中南美支线方案，合理安排航线，减少航行里程；同时通过协调上下港口、确保班期、优化中转安排等提升船舶满载率，进而优化货运安排，提升航行效率，降低货物单位周转排放。



### 案例：全球海运操控中心集中管控提升资源利用率

中远海运集运建立全球海运操控中心，集中操作公司所有经营船舶和货物，通过跟踪船舶动态、发布沿岸船期表、联系安排船舶靠离泊作业、协调码头现场作业，以及加强全球干支线网络的开放和衔接，提高仓位利用率，有效降低船队燃油、润滑油消耗量，提升能源使用效率。

中远海运关注航运业对气候变化所产生的影响，积极推进低速航行。集团通过合理安排航速，探索最佳效益航速方案，加强船舶主机降速航行管理等措施，降低船舶航行速度，从而提升能源利用率。同时，集团定期对船舶降速情况进行跟踪分析，为持续进行低速航行提供科学依据。

### 案例：低速航行助力能源降耗

中远海运散运将低速航行理念融于日常航运实践中，通过调整主机运行转速及油耗指标，降低主机负荷；同时，利用船舶远程监控系统及船舶调度油耗跟踪模块，对船舶降速航行时转速及油耗进行跟踪分析，确保船舶实施低速航行，有效降低能源消耗。2016年，中远海运散运通过实施低速航行，共计节省燃油 131,970 吨。



压载水排放对海洋生物多样性有着重要影响，是航运企业持续关注的重点议题。中远海运针对压载水排放积极开展技术创新、行业研讨，跟踪压载水履约情况，通过规范压载水管理呵护海洋生态系统。2016年，中远海运能源积极推动压载水公约履约，共 21 艘船舶安装压载水处理系统。

#### 遵守国际公约

遵守国际海事组织（IMO）制定的压载水公约，严格管控压载水的排放，对压载水进行灭活处理

对《压载水公约》履约情况进行重点跟踪；

举办了两次《压载水公约》履约准备研讨会

#### 开展研讨会

#### 推动技术创新

牵头与主管当局、检验机构、设备厂商和航运公司在压载水管理节能技术优化方面开展交流

#### 促进压载水管理

### 知识链接：压载水对环境有哪些影响？

压载水对海洋环境的危害：压载水含有大量微生物，随着船舶压载水排入新的环境中，可能威胁到海湾、河口或内陆水域的生态系统结构及其物种多样性；压载水会传播有害的寄生虫和病原体，甚至可能导致当地物种的灭绝。



### 我们贡献 SDGs

目标 12.2 到 2030 年，实现自然资源的可持续管理和高效利用

目标 14.1 到 2025 年，预防和大幅减少各类海洋污染，特别是陆上活动造成的污染，包括海洋废弃物污染和营养盐污染

目标 14.2 到 2020 年，通过加强抵御灾害能力等方式，可持续管理和保护海洋和沿海生态系统，以免产生重大负面影响，并采取行动帮助它们恢复原状，使海洋保持健康，物产丰富

## 绿色港口

在全球能源危机和环境恶化的新挑战下，打造低碳节能的绿色港口已经成为港口企业的发展趋势。中远海运积极推动绿色港口建设，通过港口基础设施改造、推广使用清洁能源、优化港口废弃物处理等措施，降低港口运营对环境的影响。



### 基础设施电气化改造

- 进行港口设备的现代化电气化改造和更新
- 以清洁能源替代传统能源消耗，减少空气污染物及温室气体排放
- 现有码头电气化覆盖率 54%



### 码头岸电建设

- 宁波远东码头出资实施浙江省内首个高压岸电供船项目
- 厦门远海码头与国网厦门供电公司合作建设福建省内首个高压船舶岸电项目，为集装箱船舶提供电能保障



### 绿色照明节能改造

- 在码头推进以 LED 照明替代高压钠灯，降低能源消耗
- 宁波远东码头实施绿色照明节能改造，每年节电 1,180,000 千瓦时，相当于每年减少碳排放 335 吨



### 废弃物管理优化

- 支持各码头公司实施有害及无害废弃物的妥善分类、分存，选择有资质的回收商进行废弃物回收、再利用或最终处理
- 加强对污水处理设施的日常维护，委托环境监测机构对污水处理出口水质进行监测

打造绿色港口措施



## 我们贡献 SDGs

目标 9.4 到 2030 年，所有国家根据自身能力采取行动，升级基础设施，改进工业以提升其可持续性，提高资源使用效率，更多采用清洁和环保技术及产业流程

# 支持清洁能源发展

构建清洁低碳的现代能源体系是实现“绿色”发展的基石和保障。国家发展改革委、国家能源局发布的《能源发展“十三五”规划》中提出优化能源结构，实现清洁低碳发展。中远海运充分发挥自身在航运及航运金融领域的优势，拓展清洁能源领域相关业务，为清洁能源的发展开辟更广阔的道路。



中远海运特运首艘风电安装船

## 提供 LNG 运输服务

中远海运能源携手中石化冠德和商船三井组成联合体，为澳大利亚太平洋液化天然气运输项目提供 LNG 运输服务，同时打造大型 LNG 船舶，为 LNG 清洁能源的发展提供有力支撑。

## 拓展海上风电业务

中远海运特运和欧洲最先进的海上风电工程企业 GeoSea NV 公司合作成立合资公司，积极拓展基础设计及施工、项目管理、海上风电场运维服务等全产业链综合业务，为风电等清洁能源的发展开辟更广阔的前进道路。

中远海运推动清洁能源发展



## 为清洁能源企业提供融资租赁服务

中远海运发展为清洁能源企业提供专业的融资租赁服务，2016年中远海运发展清洁能源项目投放金额39.17亿元，投放清洁能源项目22个。

7 廉价和清洁能源



## 我们贡献 SDGs

目标 7.2 到 2030 年，大幅增加可再生能源在全球能源结构中的比例

目标 7.a 到 2030 年，加强国际合作，促进获取清洁能源的研究和技术，包括可再生能源、能效，以及先进和更清洁的化石燃料技术，并促进对能源基础设施和清洁能源技术的投资

# 开放 扬帆海上丝绸之路

在经济全球化和中国深入对外开放的大背景下,作为中国经济全球化的参与者与助力者,中远海运始终保持开放的姿态和胸襟,致力打造中国融入全球经济的海洋运输通道和物流通道。在经历重组整合后,我们持续优化全球业务网络布局,在发展自身经营业务的同时服务国家战略的实施,为推动企业、行业及国际地区经济的共同可持续发展迈进。

关键议题： 优化全球战略布局  
服务国家战略实施









中远海运在 50 多个国家和地区拥有 315 家控股企业，并在海外构建起以欧洲、北美、南美、东南亚、非洲、香港等 10 大区域公司为平台，以 160 多个国家和地区的港口为节点，以 1500 多条航线为纽带的全球海上运输网络。2016 年，中远海运获“2016 最佳海外形象企业”称号。

## 优化全球战略布局

中远海运以“一带一路”为主线，重点布局海上丝绸之路的新兴市场和战略要地。通过积极开拓第三国货源运输，优化全球码头、航线、服务布局，提升国际化经营能力，加大对海外码头、仓库、堆场和配送中心等基础设施的投资力度，构建完善的综合性全球物流网络，为中外贸易提供更好的服务，为全球经济和航运发展作出积极贡献。

中远海运将码头作为全球网络布局的基础和战略支撑点，积极探索国际合作新模式，加快推进码头产业国际化经营。截至目前，中远海运在全球投资经营码头共 46 个，中远海运全球码头资源的配置能力在逐渐增强。这些海外“一带一路”沿线的码头投资开发，为当地提供了近一万个就业岗位，为促进当地经济发展发挥了积极作用。

### 荷兰鹿特丹港

与和记黄埔有限公司签署合资经营协议，收购荷兰鹿特丹港 EUROMAX 集装箱码头 35% 股权

### 意大利瓦多码头

收购意大利瓦多码头 40% 的股份



### 阿联酋阿布扎比哈里发港

与阿联酋阿布扎比港务局共同合资经营阿布扎比哈里发港二期集装箱码头

### 希腊比雷埃夫斯港

收购比雷埃夫斯港口管理局在比港的 67% 股权

中远海运码头全球投资经营部分网点



17 促进目标实现的  
伙伴关系



## 我们贡献 SDGs

目标 17.16 加强全球可持续发展伙伴关系，以多利益相关方伙伴关系作为补充，调动和分享知识、专长、技术和财政资源，以支持所有国家、尤其是发展中国家实现可持续发展目标



NET 首航船舶

中远海运以“海洋联盟”为平台，通过高效的协作，构建更高品质、高效率的航线服务网络。2016年11月3日，我们与“海洋联盟”合作伙伴达飞轮船、长荣海运和东方海外，在上海共同签署“DAY ONE Product”航线产品清单，有效地推动了中远海运全球航线服务网络的优化。

为进一步优化全球战略布局，中远海运持续完善和扩展现有航线服务覆盖面。中远海运集运于2017年4月8日开辟连通西北欧-地中海的区域航线NET（North Europe Turkey Service），NET航线将首次提供更具有竞争力的欧地间直达服务，标志着中远海运集运NET航线在欧洲大陆的全方位铺开，是完善和拓展中远海运现有航线服务覆盖面的重要一步。

## 服务国家战略实施

积极贯彻落实国家相关战略，是更好地实现开放式发展的重要保障。在国家提出“一带一路”倡议及“海洋强国”“制造强国”等国家战略的背景下，我们秉持开放的心态，坚持将自身业务与国家战略相结合的决心，强化全球海运网络布局，提升服务保障，加强国际合作，并以“中远海运巴拿马”轮首航巴拿马运河新船闸等提升中国航运业的国际影响力，在服务国家战略实施的同时，增添企业、国家和地区的可持续发展新动力。



八分钟带你亲历中国巨轮再书航运历史



“中远海运巴拿马”轮



## 服务“一带一路” 倡议实施

中远海运顺应国家“一带一路”倡议，秉持大集装箱航运、大码头运营的概念，开发丰富的海外资源，提供定制化、全方位的综合运输服务，持续提升全球海运资源共享水平和配置能力，致力于成为联系中国企业与东道国企业合资合作的撮合平台，为“海上丝绸之路”倡议提供有力保障和支持。

目前，中远海运涉及“一带一路”的业务已覆盖新加坡、文莱、巴基斯坦、法国、比利时、波兰、意大利、荷兰、德国、希腊、阿联酋等国家和香港、台湾等地区，有效地帮助当地解决了发展对外贸易过程中面临的海上航线、港口吞吐、陆路运输等交通基础设施瓶颈问题，为当地创造了可观的就业和税收，也产生了很好的社会效益。

海上“丝绸之路”的  
**船舶运输**

陆上“丝绸之路”的  
**综合物流**

沿线港口  
**码头投资**



中远海运涉及“一带一路”上的三方面业务

“建设‘一带一路’国际骨干通道，不仅需要企业的努力，也需要各国政府与行业组织通力合作，通过同舟共济，合作创新，共同建设物畅其流的国际骨干通道，必将实现中欧经济的互利共赢。”

——中国远洋海运集团董事长许立荣发表于丝路国际论坛

“自从中国推动‘一带一路’建设后，我们一路航行过来，感觉确实不同以往：首先是无与伦比的自豪感，过去我们只是国际海员，现在感觉有一种使命在身，责任加重，是在为‘一带一路’建设作出自己的贡献；其次是沿线国家建设‘一带一路’的热情非常高涨，各种配套措施与服务大为改善，我们对此深有感触。”

——“中海之星”大副 艾奔

中远海运已在“一带一路”  
沿线开通主要航线

116 条

在沿线国家累计投资超过

150 亿元人民币

在全球投资经营的

11 个

海外码头分布在“海上丝绸之路”沿线

“海上丝绸之路”的点由码头构成，线则需要靠集装箱航线来串联。中远海运通过与比利时泽布鲁日港、中国五矿集团签署合作备忘录，共建“丝绸之路”运营中心，为全球客户特别是中国出口企业提供跨境贸易综合服务，推动中欧贸易往来，助推“一带一路”建设。

中远海运致力于打造中国融入全球经济的海洋运输通道和物流通道，为全球广大客户提供更加优质、便捷、安全的运输服务，为中国企业“走出去”提供综合物流保障，成为中国经济走向全球的重要支撑。



## 我们贡献 SDGs

目标 1.a 确保从各种来源，包括通过加强发展合作充分调集资源，为发展中国家、特别是最不发达国家提供充足、可预见的手段以执行相关计划和政策，消除一切形式的贫困

目标 17.16 加强全球可持续发展伙伴关系，以多利益相关方伙伴关系作为补充，调动和分享知识、专长、技术和财政资源，以支持所有国家、尤其是发展中国家实现可持续发展目标



南极作业中的“永盛”轮

## 服务“制造强国”战略实施

集团一方面为走出去的中国制造企业提供安全高效的海上运输和全程物流服务，保障中国进出口物资的海上运输安全，为中国“制造强国”战略的实施提供支撑，另一方面积极推动自身经营的船舶制造业的模块化、大型化发展，为中国建设“制造强国”做出更多贡献。

2016年12月8日，中远海运特运新造的世界上最先进的10万吨级半潜船“新光华”轮在广州南沙投入营运，标志着中远海运半潜船队核心实力的提升；2017年2月18日，“新光华”轮在浙江嵊泗与南通中远船务为英国DANA石油公司设计建造的单件达31740吨的“希望6号”浮式生产储卸油平台正式“合体”，“新光华”轮将载着“希望6号”赴英国北海作业油田。这是“中远海运制造+中远海运运输”的成功典范，彰显了“中国制造”的实力，有利于推动中国制造业的模块化、大型化发展。





## 服务“海洋强国”战略实施

中远海运积极探索极地水域，持续推动中国远洋海运事业的探索步伐。集团多次成功实施“永盛+”项目，顺利完成通过北极东北航道的航行，并牵头总结、提炼北极航行经验和技術，提升航行技术全球示范引领能力。此外，我们还积极探索南极水域，积极储备极地航行人才，加快与国际接轨的步伐，为建设“海洋强国”贡献力量。

提高海洋资源开发能力、发展海洋经济是中国实施“海洋强国”战略的重要内容。中远海运持续推进技术创新，提升深海钻探成套装备设计制造水平，推动国家深海能源开发战略和国家能源安全战略实施。2015年6月16日，中远海运重工承建“海洋地质保障工程配套装备项目”中的综合地质调查船，该项目将有助于大幅提升中国海洋地质调查能力，提高中国海洋地质调查工作的国际地位，为建设海洋强国作出基础性、战略性的重要贡献。



“新光华”轮在广州南沙投入营运



“新光华”与“希望6号”成功合体

## 将“中国制造”名片传递到全世界

### 助力里约“奥运地铁”通车

2016年7月30日上午,巴西里约“奥运地铁”正式通车,将里约市区及奥运会主场馆所在地之一的巴哈奥林匹克公园连接起来。中远海运特运船队完成中国制造的巴西里约“奥运地铁”运输任务。2014年至2016年,中远海运特运共运输里约奥运项目地铁列车280辆。凭借良好的硬件和服务,以及完善的物流解决方案,中远海运“洪荒之力”把更多高质量的“中国制造”运往全球各个角落,为“中国制造”护航!

### “专业”加速中国动车走向欧洲

高铁机车运输服务领域对技术的要求全面而细致。2015年10月23日,中远海运特运“乐从”轮圆满完成了中国首列出口欧洲动车组——马其顿动车组海上运输任务。这是中国动车组产品符合欧洲TSI(欧盟铁路互联互通技术规范)标准进入欧洲市场的第一单,标志着中国动车出口欧洲取得了零的突破。2015年全年,中远海运承运高铁列车1410辆,同比增加26%。中远海运以运输高铁机车等高价值货物的过硬“专业”水准,加速中国动车走向欧洲的步伐。



## 助力中国核电拳头产品“走出去”

2016年3月31日，中远海运特运“大德”轮，在大连港成功吊装由中国中原对外工程有限公司承建的巴基斯坦核电项目关键设备，标志着中国具有自主知识产权的、被视为中国核电出口的拳头产品——第三代核电“华龙一号”的海外首堆将由土建阶段正式转入设备安装阶段，也标志着中国核电迈出了走向海外的第一步；2017年7月22日，中远海运特运“大康”轮，在大连港成功吊装由中国中原对外工程有限公司承建的巴基斯坦核电项目的3台核电蒸汽发生器，每台蒸汽发生器重381吨，长21.43米，宽5.5米，高5.3米。3台核电蒸汽发生器于2017年8月26日安全运抵项目工地，标志着该项目超大重件的运输难关得以攻破，为后续其他重大件运输奠定了坚实的基础。中远海运通过安全高效的海上运输和全程物流服务，助力中国核电拳头产品走出去。



### 我们贡献 SDGs

目标 9.a 向非洲国家、最不发达国家、内陆发展中国家和小岛屿发展中国家提供更多的财政、技术和技能支持，以促进其开发有抵御灾害能力的可持续基础设施

# 共享

## 携手共绘美好蓝图

社会各界的支持为企业稳步前行提供强大动力,企业与社会共享发展成果,有助于促进自身与社会实现共同发展。中远海运深知公司的运营离不开行业伙伴、员工及社会的支持,始终坚持“客户为上、人才为本、安全为基、创新为魂”的企业价值观,利用自身优势回馈社会,在铸就企业稳健发展之路的同时,让集团的经营成果惠及更多、更广的人群,携手社会实现可持续发展。

关键议题： 促进行业发展

供应商管理

员工发展

精准扶贫

公益与志愿活动



## 激发行业活力

行业的健康可持续发展关乎产业链上的每个企业。作为航运业主力军，中远海运充分发挥自身的资源优势及示范引领作用，为行业实现可持续发展贡献力量。

### 航运业合作

行业合作可以促进行业资源的有效配置，提升行业集中度，激发行业发展活力。中远海运集运与达飞轮船、长荣海运和东方海外等全球领先的集装箱运输公司合作组建“海洋联盟”，扩大了航线覆盖面及运力规模，提升了航线服务质量，撬动航运业健康发展新动能。

在推动航运企业合作的同时，中远海运积极促进港口与航运业深度融合，助力打造港航生态共同体。公司与上海国际港务（集团）、迪拜环球港务等 17 家港口、航运企业开展“共建港航合作新生态”座谈会，并发布“博鳌共识”，以健康可持续发展理念为纽带，实现优势互补、共同发展。集团主办的国际海运年会是国际航运界具有重要影响力的高峰论坛，为强化国际交流与合作，探索国际航运业发展趋势搭建了卓越平台，为构建可持续的航运生态奠定了坚实的基础。

### 行业标准建设

中远海运重视行业的规范发展。集团紧跟航运业发展动态，对相关领域的技术、管理开展研究，制定标准及规范以填补行业空白，在引领行业前行的同时，为航运业有序发展提供制度保障。



国际海运年会 2016

#### 编制修船质量标准

中远海运重工牵头编制中国修船行业第一个较为系统、全面的质量标准——《中国修船质量标准》，填补国内海洋船舶标准的空白。

#### 制定船供油行业管理和规范

中国船燃配合中国石油流通协会向商务部提交了《船供油行业管理和规范》、发布了《内贸船用残渣燃油企业标准》、积极协助商务部制定企业准入标准和动态评价方案，规范船供油市场经营行为。

中远海运促进行业标准建设

#### 倡议建立干散货健康指数

中远海运倡议建立基于船东平均盈亏成本的干散货健康指数 Dry-bulk Break-even Index (DBI)，作为现有 BDI 指数的有益补充，促进干散货市场的长期均衡和健康可持续发展。



## 行业人才培养

人才是推动行业发展的核心动力。中远海运重视行业人才的培养，致力于为航运业建立人才培育及成长的摇篮。集团与国内外 100 余家知名航运企业开展产学研合作，打造航运人才基地；积极承担国家“专业级教学资源海洋工程技术方向资源建设”项目，制订国内高职院校首个海洋工程专业人才培养方案，提升航运人才素质水平，为行业发展源源不断地注入新鲜血液。



### 我们贡献 SDGs

目标 4.4 到 2030 年，大幅增加掌握就业、体面工作和创业所需相关技能，包括技术性和职业性技能的青年和成年人数

# 促进伙伴共赢

良好的合作伙伴关系是集团可持续发展之路上的坚实助推力量。中远海运积极推动产业融合，完善供应商管理、打造和谐供应链，与合作伙伴共享发展成果，实现互利共赢。

## 产业融合

中远海运携手产业链上下游企业，积极开拓海空联运及海铁联运通道建设、加强港航合作，通过优势互补，实现货流、信息流、资金流的顺畅流转，推动海陆空产业链深度融合，提升产业链的协同水平以及行业合作伙伴的竞争优势。



中远海运推动产业链融合

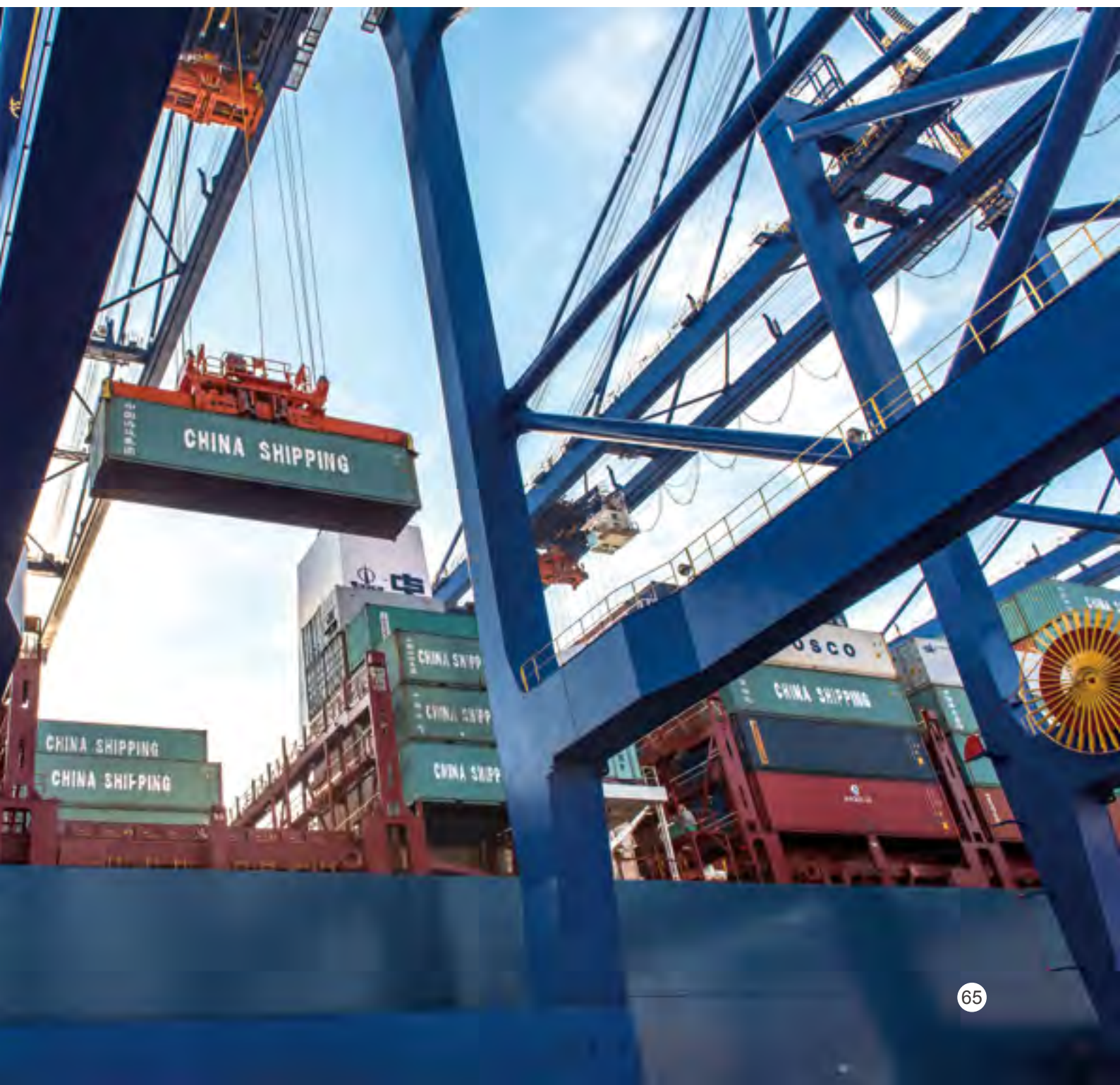
## 和谐供应链

打造负责的供应链可以促进合作伙伴共同发展。中远海运积极推行供应商责任管理，严格执行供应商准入标准，建立供应商考评标准，实行定期评估，确保供应商产品及服务品质。同时，集团在供应商准入及评估的多个环节，明确规定了有关环境、健康及安全表现等要求。例如厦门远海码头签署《安全生产管理规定》，要求供应商在员工权益与福利、职业健康、港区环境卫生等多方面严格遵守相关法规。针对供应商在考核评估中出现的问题，中远海运通过培训、座谈会等方式，帮助供应商整改优化，提升供应商履责能力，实现与供应链合作伙伴的共同成长。



## 案例：打造责任供应链

中远海运能源重视供应链对环境和社会产生的影响，积极推行责任采购。通过规范供应商的准入、选用、评估、淘汰等机制，对出现重大安全和质量事故的供应商实行“一票否决”和“黑名单制”，并对供应商提出安全、环保、职业健康、能源管理等方面的要求，提升供应商的社会责任管理意识，促进供应链伙伴实现可持续发展。



# 携手员工前行

员工是推动公司不断前行的动力源泉。中远海运关注员工的成长与生活，致力于为员工打造实现个人价值的卓越平台，创造和谐友爱的温馨港湾，实现员工与集团的共同发展。

## 人才管理

中远海运重视员工权益保护，严格遵守相关法律法规，以及《职业病防治法》《女职工劳动保护》等规范，为员工的职业健康保驾护航。同时，集团通过选举建立了第一届女职工委员会，制定《女职工工作条例》，推进《女职工特殊权益保护专项合同》的签订和履约，有效保障女性员工权益。

中远海运在重组之际，积极开展人才管理制度的建设和优化，为建立卓越优秀的人才队伍提供坚实的制度保障。

### 人才规划

制定《中远海运“十三五”人才发展规划纲要》，建立领军人才、专业人才的需求和培养计划，为人才管理指明方向。

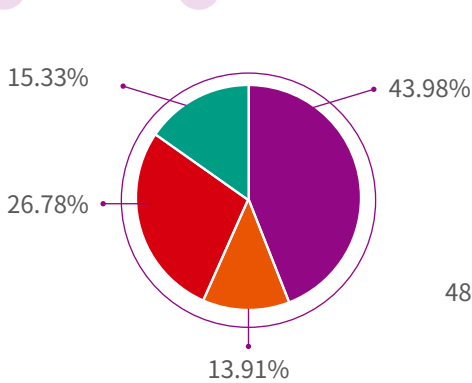
### 人才吸引

严格管控人员招录；制定年轻干部的选拔意见，为年轻人才的发展提供支持。

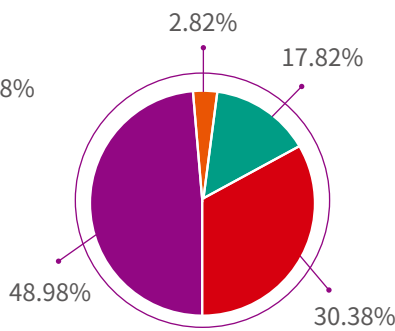
### 人才激励

开展职业经理人试点工作，拟定职业经理人选聘及薪酬管理相关办法，为打造高素质职业经理人队伍奠定基础。

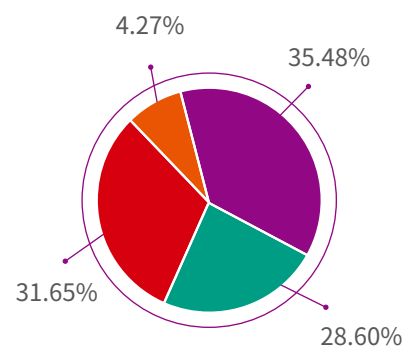
中远海运制定并完善人才管理制度



员工年龄结构



各专业类别比例



员工学历结构

集团员工年龄、专业、学历概况

同时，集团重视倾听员工声音，通过职工代表大会、员工座谈会等，征集合理化建议。2016年，所属公司共征集合理化建议10,228条，参与63,241人次。

劳动合同签订率

100%

船员

29,801人

少数民族员工

1,980名

港澳台及外籍员工

8,143名

女性职工占比

19.6%

社保缴纳率

100%

育婴假后返岗率

100%

中远海运员工概况

5 性别平等



8 体面工作和经济增长



### 我们贡献 SDGs

目标 5.5 确保妇女全面有效参与各级政治、经济和公共生活的决策，并享有进入以上各级决策领导层的平等机会

目标 8.8 保护劳工权利，推动为所有工人，包括移民工人，特别是女性移民和没有稳定工作的人创造安全和有保障的工作环境

## 职业发展

中远海运渴望为员工打造卓越的成长平台，正在研究如何通过关键人才队伍建设、打造针对性的人才培养方案、完善员工培训体系等措施，助力员工实现个人梦想、成就职业价值。

### 关键人才队伍建设

- 领导人员及后备人才
- 产业集群及通用型专业人才
- 董监事管理人才
- 国际化人才
- 船员人才
- 党群工作人才



### 制定针对性培养计划

- 建立分层次、分类别人才培养规范手册
- 建立海外后备人员“四度二十力”素质模型，提升海外人才能力
- 规范海外后备人员选拔，提升海外人才素质

### 优化培训体系

- 围绕人才在不同成长阶段职业发展的需要，开展滚动式、递进式培养培训
- 整合系统内教育培训资源，搭建统一的海内外培训资源平台
- 规划建设“中远海运企业大学”，开发培训课程体系、加强师资队伍建设和

中远海运促进员工职业发展部分措施

“重组整合以来，我感受到了融入新的大家庭的温暖、激情和责任。我热爱这个优秀的团队，更热爱这个大家庭。我清楚地认识到，只有中远海运做强、做大，中心做优、做实，我们每个员工成长舞台才会更有高度、更加宽广，我们才有机会在这个舞台上不断学习、提升、进步和实现梦想。”

——中远海运财务服务中心 刘欣



### 我们贡献 SDGs

目标 4.4 到 2030 年，大幅增加掌握就业、体面工作和创业所需相关技能，包括技术性和职业性技能的成年人数

集团重组以来，公司加强培训，各层级、各类别管理人员，各类技能人员脱产培训时间和质量均有明显提升，为夯实员工专业技能基础提供了强有力的保障。

## 幸福生活

中远海运视每位员工为家庭中的重要成员，心系员工冷暖。集团通过建立健全困难员工档案，深入开展节日送温暖、金秋助学等系列帮扶活动，解决员工生活困难。2016年，中远海运各级工会共帮扶困难职工1.7万人次，发放帮困金2,562.3万元。

我们组织丰富多彩的文体活动，让员工在工作之余体验生活乐趣，保持身心健康。



员工文体活动组图



中远海运船员风采

## 船员关爱

船员是中远海运宝贵的财富，集团重视船员的成长与生活，通过为船员打造畅通的职业发展通道，呵护船员身心健康，为船员打造温馨舒适的港湾。2016年，公司投入64万元，开展针对海员这一特殊群体的心理疏导相关培训。

### 案例：为船员量身定制个性化职业生涯规划

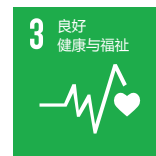
中远海运特运根据船员的性格特征、业务能力、竞争优势、发展意愿、居住地区等个性化因素，为他们量身设计培养方案，开辟个性化职业发展通道。同时，建立了优秀人才培养规划管理模型，分岗位、分阶段地指导船员在职业生涯发展中提升自己的能力素质。个性化的职业生涯规划一方面提升了培养计划的针对性和有效性，另一方面，帮助船员在入职之初就明确自身职业生涯的发展路径，让每位船员都能拥有适合自我发展的成长平台。



中远海运保障船员身心健康

### 案例：呵护海员身心健康

2016年12月，中远海运开展“远航·健康”项目之海员心理健康疏导与干预活动，邀请知名院校心理学专家，根据海员职业心理特点，从“正念减压体验”“海员身心调节与性心理健康”“海员心理危机干预与应对”等多个角度，为海员提供日常工作生活中所需的心理健康知识，帮助海员提升心理自助能力和自我调适能力。



### 我们贡献 SDGs

目标 3.8 实现全民健康保障，包括提供金融风险保护，人人享有优质的基本保健服务，人人获得安全、有效、优质和负担得起的基本药品和疫苗

# 共创社区未来

中远海运坚信公司与社会犹如鱼水，关注社会需求是集团践行共享发展理念的重要内容。中远海运通过精准扶贫、开展慈善行动、参与海上救援等实践，为社会困难群体提供支持，用实际行动回馈社会，与社会公众携手实现共同发展。

## 精准扶贫

中远海运积极响应国家精准扶贫号召，主动开展扶贫开发行动，分别在西藏自治区昌都市洛隆县、云南省临沧市永德县、湖南省益阳市安化县、湖南省怀化市沅陵县为当地人民解决实际困难，寻求发展之路。同时，集团所属公司也积极寻求与地方政府合作，在全国 6 个省开展对口扶贫实践，助力当地经济发展。

2016 年中远海运扶贫投入 3,542.05 万元，实施教育支持、公共设施建设、新农村建设、医疗卫生等项目共计 59 项，帮助 3,108 人脱离贫困。



### 教育

2016 年投入 1,584 万元用于教育扶贫

- 支持学校教学楼、体育场、餐厅等教育设施建设
- 配置多媒体教学设备
- 持续开展“中远海运·格桑梅朵”“远航·追梦”等奖助学金项目，资助学生达 1,300 余人
- 组织人员支教，助力促进当地教育发展



### 基础设施

- 支持水利、村级公路、敬老院等基础设施建设
- 修建农牧民住房，解决缺水、缺路等民生问题



### 产业开发

- 带领洛隆县招商局参加招商引资推介会，洽谈洛隆县水能开发项目、洛隆县物流中转中心项目等招商引资项目
- 带领旅游局旅游开发小组对旅游景点管理和开发进行考察学习，为洛隆县旅游业总体开发规划工作奠定了基础



### 就业

- 对帮扶地区贫困家庭提供培训支持，帮助其培养航海、轮机等专业技能，促进就业



### 医疗卫生

- 投入资金资助患者治疗
- 资助当地建设医疗设施



湖南沅陵县扶贫日义诊活动



西藏洛隆县小学新校区体育场

### 西藏洛隆县

- 2016 年投入资金 1,200 万元
- 支持孜托镇中心小学新校区体育场、学生餐厅建设
- 投入 130 万元，为洛隆县 9 个大骨节病重病区 16 岁以下（入学儿童外）共 1,376 名儿童实施换粮和藏医治疗
- 投入 300 万元帮助洛隆县硕督村 35 户农牧民进行易地扶贫搬迁

### 湖南沅陵县

- 2016 年投入资金 300 万元
- 投入资金 30 万元，为沅陵县借母溪乡军大坪九校、枫香坪九校、筒车坪九校配置多媒体教学设备
- 投资 105 万元，为借母溪乡安装太阳能路灯、修建旅游便道、焚烧炉、公共厕所、安全饮水工程、游客接待中心、西门连接游步道等工程



### 云南永德县

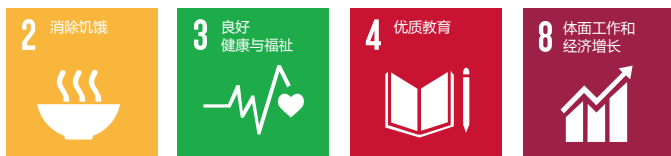
- 2016 年投入资金 435 万元
- 支持德党镇大出水村教学楼、宿舍和食堂等附属工程建设，为永德县特殊学校新建心理咨询室、教学专用感统训练室，为 69 名贫困寄宿学生提供生活补助
- 捐赠电脑近 300 套、鞋袜 4,882 双、衣服 16 箱，书包文具等合计折资 81.2 万元
- 投资 60 万元用于建设入村水泥硬板路
- 投入 50 万元，为崇岗乡龙竹洼村、乌木龙乡扎摸村新建卫生室
- 组织永德县 85 人到集团下属的连云港箱厂就业

### 湖南安化县

- 2016 年投入资金 300 万元
- 举办农产品电商和营销管理经纪人培训班，引导和促进电子商务为产业扶贫和贫困户增收服务
- 鼓励、带动当地农户扩大茶园，为村民拓宽增收渠道，为安化县茶产业发展提供支持。2016 年实现新增茶园、茶叶苗圃面积合计 400 亩，惠及当地农户 200 余户
- 投资 180 万元用于扶持村村通公路和部分村内道路建设，总里程达 45 公里

中远海运 2016 年履责地图





## 我们贡献 SDGs

目标 2.1 到 2030 年，消除饥饿，确保所有人，特别是穷人和弱势群体，包括婴儿，全年都有安全、营养和充足的食物

目标 3.8 实现全面健康保障，包括提供金融风险保护，人人享有优质的基本保健服务，人人获得安全、有效、优质和负担得起的基本药品和疫苗

目标 4.1 到 2030 年，确保所有男女童完成免费、公平和优质的中小学教育，并取得相关和有效的学习成果

目标 8.3 推行以发展为导向的政策，支持生产性活动，体面就业、创业精神、创造力和创新；鼓励微型和中小型企业通过获取金融服务等方式实现正规化并成长壮大

## 公益慈善

中远海运沿着“一带一路”开展公益志愿活动，传递公益火炬，传播爱心之光，让温暖向全世界延伸。



瓜达尔港

为中国红十字会在瓜达尔港建设的医疗救护站所需的材料和设备捐助运输服务。



希腊比雷埃夫斯港

为比港周边社区的学校捐助资金和取暖用燃油、改善教学条件，为社区失业人员提供食品；为希腊特奥会成功举行提供赞助。



新疆喀什

投入 8 万元，实施“健康饮水”项目，为 20 所中小学购买净水设备，下一步项目将覆盖喀什全部中小学。

中远海运将环保理念融入到公益行动中，积极开展绿色公益项目。集团与中国环境与发展国际合作委员会、中国环保基金会合作，投入资金 100 万，专项用于“中国环境与发展国际合作委员会海洋环境保护政策研究项目”；购买 40 台红外相机设备，与政府合作，在云南永德开展保护大雪山生态环境及野生动物的行动。

中远海运还关注社会需求，围绕助学、助老、基建、就业等方面积极开展公益行动，服务社会和谐发展。

中远海运慈善基金会在洛隆、安化、沅陵、临沧（含永德）等地通过物资援助、师资支持、技术帮扶等措施，改善当地教学条件，提高当地教育水平。

中远海运慈善基金会在安徽省安庆市、湖南省安化县、沅陵县等地积极实施敬老院改造项目，改善当地孤寡老人的生活条件；

广州新海医院为退休老人开展义诊活动，进行相关保健知识咨询和宣教。



助学

中远海运租赁自发为阜宁龙卷风受灾学生捐款。



敬老



救灾

中远海运特种运输帮扶广东省河源市赤龙村，实施农田灌溉改造工程等几十项扶贫项目；

武汉中远帮扶武汉市方湾村，为村民加固塘堰改造工程；

中远海运慈善基金会在湖南省安化县严家庄村实施饮水、道路改造项目，改善当地民生。

中远海运帮助洛隆县人民医院创建第一家县级“二甲”医院，并积极救治当地大骨节病患者。



医疗



基建

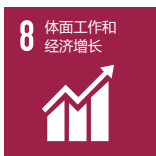
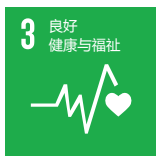
广州中远海运开展湛江市遂溪县洋青镇文相村定点扶贫，帮助村民参加水手培训、提高就业创业能力；

中远海运慈善基金会在湖南省安化县、沅陵县实施针对当地农民的产业技能培训，拓宽就业渠道。



就业

奉献爱心，关注公益，中远海运在行动



### 我们贡献 SDGs

目标 3.8 实现全面健康保障，包括提供金融风险保护，人人享有优质的基本保健服务，人人获得安全、有效、优质和负担得起的基本药品和疫苗

目标 4.3 到 2030 年，确保所有男女平等获得负担得起的优质技术、职业和高等教育，包括大学教育

目标 8.3 推行以发展为导向的政策，支持生产性活动，体面就业、创业精神、创造力和创新；鼓励微型和中小型企业通过获取金融服务等方式实现正规化并成长壮大

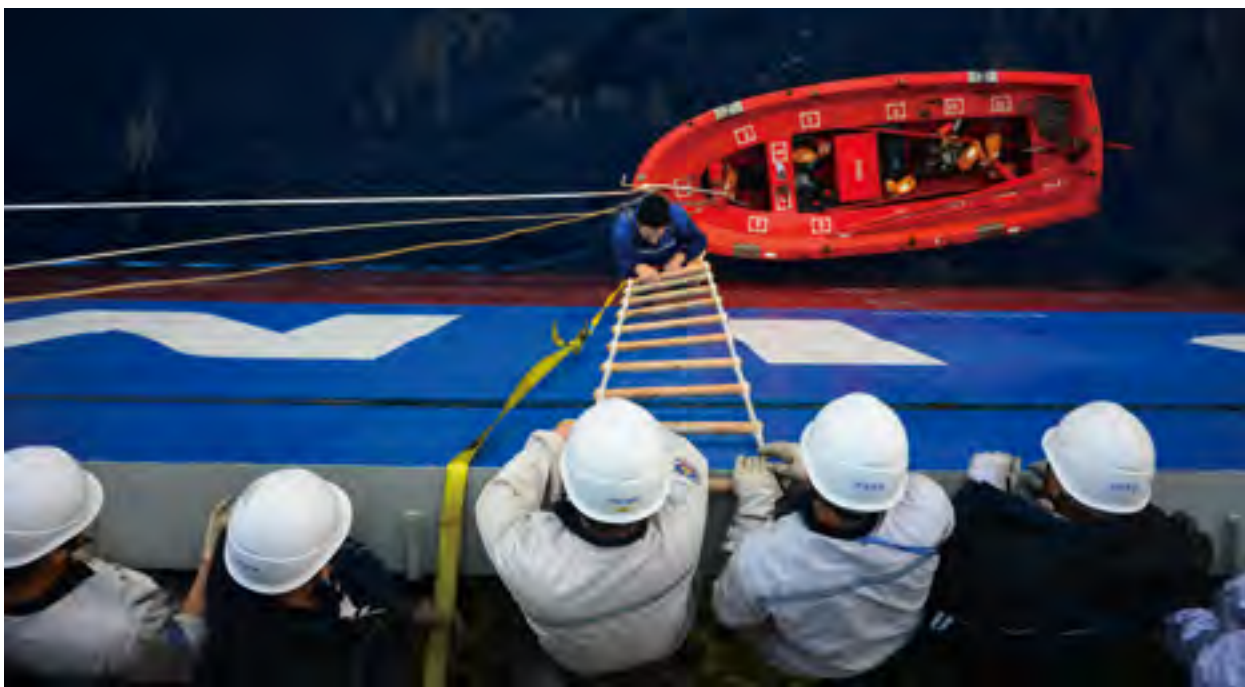
## 海上救援

海洋是中远海运的重要活动区域，中远海运将维护海洋安全作为自己的重要责任。集团充分尊重大众利益，发扬人道主义精神，积极参与海上救援。一方面，集团通过参加海上搜救演习、制定海上救援应急方案，提高海上救援技能；另一方面，集团积极与当地码头、搜救部门针对海上紧急情况开展联合救援，保障海上被困人员的生命财产安全。

2016年，上海中远海运油运组织船舶参与了最大规模国家海上搜救演习；中远海运所属的中远比雷埃夫斯在美湾航线成功救助3名墨西哥籍遇难渔民；中远海运集运的金美轮在地中海参与了难民船救助，保障了330名难民的安全。



获救墨西哥渔民登上“中远比雷埃夫斯”轮



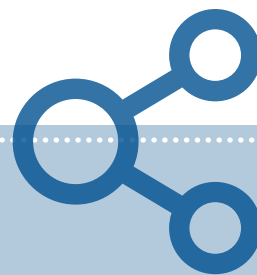
“大吉”轮地中海救起救起10名遇险船员

## 展望 2020



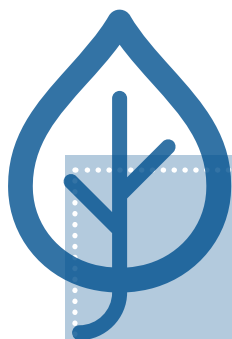
### 创新

坚持创新驱动发展战略，持续提升创新能力和水平。重视创新人才培养，努力培育大众创业、万众创新的企业氛围；继续加大创新领域投入，进一步提升集团装备制造板块智能制造技术实力，推进产业变革；持续开展大数据应用研究与创新，推进智能船舶和智慧航运发展；适应客户新需求和行业新趋势，不断探索商业模式创新，提升竞争力，努力成为行业规则制定者、产业资源整合者和全程物流方案提供者。



### 协调

进一步提升客户服务水平，完善以人为本的客服体系；重视安全管理，着力提升“本质安全”水平。坚持“四个一”理念，统筹协调“6+1”产业集群发展，着力增强主业竞争力，推进集团软硬实力提升；全力打造全球领先的综合物流供应链服务商，加快生产要素流动，更好服务国家“长江经济带”“京津冀一体化”等战略，推动东西部、南北方、城乡间协调发展。



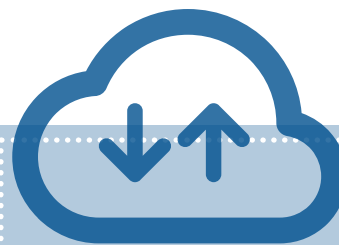
## 绿色

积极推动绿色航运发展。通过继续落实国家节能减排政策，大力开展低碳、环保等方面的新技术研发，开发环境友好型的绿色船舶，通过推进产研结合；优化全球航线网络布局，协调货运安排，推进低速航行，降低航行中能源消耗及污染排放持续推动码头岸电改造建设，打造绿色、环保港口；大力拓展 LNG 运输战略业务，支持清洁能源发展；持续跟踪国际压载水履约情况，保护海洋生物多样性。



## 开放

继续承载国家使命、积极融入国家“一带一路”倡议及“海洋强国”“制造强国”等战略，以全球综合供应链服务和多年根植海外积累的本土化优势积极支撑中国企业全球化布局，打造中国企业全球化经营新名片；打造国际物流链服务能力，服务世界贸易；继续着眼全球化经营，立足东西主干线，构建全球航线网络，拓展区域内市场、第三国市场和新兴市场；抢占海上丝绸之路的新兴市场和战略要地，努力提升码头国际化比重及发展水平，细化码头运营管理，优化码头运营效率，致力于为推动企业、行业及国际地区经济的共同可持续发展做出更大贡献！



## 共享

致力于让更多的成果惠及行业、社会及员工。通过引领同行建立行业联盟，制定行业新规则，推动行业共同进步；创新与同行的关系，创新与客户的关系，成为产业资源整合者和全程物流方案提供者，与合作伙伴及客户实现互利共赢；建立专业化的金融业务与管理人才队伍，关爱员工生活，为员工打造卓越的成长平台；关注社会需求，开展公益活动，为构建和谐社会添砖加瓦。

## 指标索引

本报告参考 GRI 可持续发展报告指南 (G4) 编写

指标		位置
<b>战略与分析</b>		
G4-1	机构最高决策者 (如 CEO、董事长或相当的高级职位) 就可持续发展与机构的相关性及机构可持续发展战略的声明。	高管致辞
G4-2	描述主要影响、风险及机遇。	我们的愿景、专题、服务“一带一路”倡议实施、服务“制造强国”战略实施、服务“海洋强国”战略实施
<b>机构概况</b>		
G4-3	机构名称。	公司概况
G4-4	主要品牌、产品和服务。	我们的愿景、利益相关方沟通参与
G4-5	机构总部的地点。	公司概况
G4-6	机构在多少个国家运营, 在哪些国家有主要业务, 或哪些国家与报告所述的可持续发展主题特别相关。	专题、服务“一带一路”倡议实施、服务“制造强国”倡议实施、服务“海洋强国”战略实施
G4-7	所有权的性质及法律形式。	公司概况
G4-8	机构所服务的市场 (包括地区细分、所服务的行业、客户 / 受益者的类型)。	我们的愿景、服务“一带一路”倡议实施、服务“制造强国”战略实施
G4-10	按类别和性别划分的员工总人数。	数字 2016、人才管理
G4-13	报告期内, 机构规模、架构、所有权或供应链的重要变化	公司概况
G4-15	机构参与或支持的外界发起的经济、环境、社会公约、原则或其他倡议。	推动国际交流合作
G4-16	机构加入的协会 (如行业协会) 和国家或国际性倡议机构	推动国际交流合作
<b>确定的实质性方面与边界</b>		
G4-17	列出机构的合并财务报表或同等文件中包括的所有实体。说明在合并财务报表或同等文件包括的任何实体中, 是否有未纳入可持续发展报告的实体。	关于本报告
G4-19	列出在界定报告内容的过程中确定的所有实质性方面。	创新 - 激发持续前行动力、协调 - 统筹持续发展力量、绿色 - 拥抱地球碧海蓝天、开放 - 扬帆海上丝绸之路、共享 - 携手共绘美好蓝图

指标		位置
<b>利益相关方参与</b>		
G4-24	机构的利益相关方列表。	利益相关方沟通参与
G4-25	就所选定的利益相关方，说明识别和选择的根据。	利益相关方沟通参与
<b>报告概况</b>		
G4-28	所提供信息的报告期（如财务年度或日历年度）。	关于本报告
G4-31	关于报告或报告内容的联络人。	意见反馈表
<b>治理</b>		
G4-34	机构的治理架构，包括最高治理机构下的各个委员会。说明负责经济、环境、社会影响决策的委员会。	组织架构
G4-38	说明最高治理机构及其委员会的组成。	组织架构
<b>商业伦理与诚信</b>		
G4-56	说明机构的价值观、原则、标准和行为规范，如行为准则和道德准则。	廉洁合规、社会责任理念
G4-57	寻求道德与合法行为建议的内外部机制，以及与机构诚信有关的事务，如帮助热线或建议热线。	廉洁合规
G4-58	举报不道德或不合法行为的内外部机制，以及与机构诚信有关的事务，如通过直线管理者逐级上报、举报机制或热线。	廉洁合规
<b>经济</b>		
DMA	说明为什么该方面具有实质性。说明使该方面成为实质性方面的影响。说明机构如何管理实质性方面或其影响。说明管理方法的评估。	培养科技创新人才、打造智能制造引擎、持续创新商业模式、持续提升客户服务、业务集群协同并进、支持区域均衡发展、优化全球战略布局、服务“一带一路”倡议实施、服务海洋强国战略实施、服务制造强国战略实施、航运业合作、行业标准建设、行业人才培养、产业融合、精准扶贫
<b>方面：间接经济影响</b>		
G4-EC7	开展基础设施投资与支持性服务的情况及其影响。	支持区域均衡发展、优化全球战略布局、产业融合、精准扶贫

指标		位置
G4-EC8	重要间接经济影响，包括影响的程度。	打造智能制造引擎、持续创新商业模式、业务集群协同并进、支持区域均衡发展、优化全球战略布局、服务一带一路倡议实施、服务海洋强国战略实施、服务制造强国战略实施、产业融合、精准扶贫
<b>环境</b>		
DMA	说明为什么该方面具有实质性。说明使该方面成为实质性方面的影响。说明机构如何管理实质性方面或其影响。说明管理方法的评估。	优化环境管理、绿色船舶、绿色航行、绿色港口、支持清洁能源发展、和谐供应链
<b>方面：能源</b>		
G4-EN3	机构内部的能源消耗量。	数字 2016
G4-EN5	能源强度。	数字 2016
G4-EN6	减少的能源消耗量。	优化环境管理、绿色航行、绿色港口
G4-EN7	产品和服务所需能源的降低。	优化环境管理、绿色船舶、绿色航行、绿色港口
<b>方面：生物多样性</b>		
G4-EN12	机构的活动、产品及服务在生物多样性方面，对保护区或其他具有重要生物多样性价值的地区的重大影响。	绿色航行
<b>方面：废气排放</b>		
G4-EN15	直接温室气体排放量（范畴一）。	数字 2016
G4-EN19	减少的温室气体排放量。	优化环境管理
G4-EN21	氮氧化物、硫氧化物和其他主要气体的排放量。	数字 2016
<b>方面：产品和服务</b>		
G4-EN27	降低产品和服务环境影响的程度。	优化环境管理、绿色船舶、绿色航行、绿色港口、支持清洁能源发展
<b>方面：供应商环境评估</b>		
G4-EN33	供应链对环境的重大实际和潜在负面影响，以及采取的措施。	和谐供应链
<b>社会</b>		
DMA	说明为什么该方面具有实质性。说明使该方面成为实质性方面的影响。说明机构如何管理实质性方面或其影响。说明管理方法的评估。	廉洁合规、筑牢安全生产基础、和谐供应链、人才管理、职业发展、幸福生活、船员关爱、精准扶贫、公益慈善、海上救援



指标		位置
<b>方面：雇佣</b>		
G4-LA3	按性别划分，产假 / 陪产假后回到工作和保留工作的比例。	人才管理
<b>方面：职业健康与安全</b>		
G4-LA8	与工会达成的正式协议中的健康与安全议题。	船员关爱
<b>方面：培训与教育</b>		
G4-LA10	为加强员工持续就业能力及协助员工管理职业生涯终止的技能管理及终生学习计划。	职业发展、船员关爱
<b>方面：多元化与机会平等</b>		
G4-LA12	按性别、年龄组别、少数族裔成员及其他多元化指标划分，治理机构成员和各类员工的组成。	人才管理
<b>方面：供应商劳工实践评估</b>		
G4-LA15	供应链对劳工实践的重大实际和潜在负面影响，以及采取的措施。	和谐供应链
<b>方面：供应商人权评估</b>		
G4-HR11	供应链对人权的重大实际和潜在负面影响，以及采取的措施。	和谐供应链
<b>方面：反腐败</b>		
G4-SO4	反腐败政策和程序的传达及培训。	廉洁合规
<b>方面：客户健康与安全</b>		
G4-PR1	为改进现状而接受健康与安全影响评估的重要产品和服务类别的百分比。	筑牢安全生产基础
<b>方面：产品及服务标识</b>		
G4-PR3	机构关于产品和服务信息与标识的程序要求的产品及服务信息种类，以及需要符合这种信息要求的重要产品及服务类别的百分比。	持续提升客户服务
G4-PR5	客户满意度调查的结果。	持续提升客户服务







中国远洋海运集团有限公司

CHINA COSCO SHIPPING CORPORATION LIMITED

地址:中国上海市东大名路678号

电话:021-6596 6666

传真:021-6596 6886

网址:[www.coscoshipping.com](http://www.coscoshipping.com)